

# 新県立大学設置に関するアンケート調査結果

平成 28 年6月

長野県総務部県立大学設立準備課

## 目次

I 目的	2ページ
II 高校生への入学意向調査	
1 調査概要	2ページ
2 調査結果	3～13ページ
III 企業・団体等への採用意向調査	
1 調査概要	14ページ
2 調査結果	15～25ページ

(注)「総合マネジメント学部・学科」の名称は、第6回県立大学設立委員会(平成28年3月14日開催)において、「グローバルマネジメント学部・学科」に変更した。

## I 目的

新県立大学の設置に向けて文部科学省に提出する大学設置認可申請書の添付書類である「学生の確保の見通し等を記載した書類」の作成に必要なため、新県立大学の入学者である高校生を対象にアンケート調査を実施し、新県立大学の志願者数及び入学者数の見通し等について把握する。

また、添付書類として必要な「人材需要の動向等を記載した書類」の作成に必要な、新県立大学卒業生の就職先として想定される企業・団体・市町村等を対象にした調査を実施し、新県立大学の卒業生の採用見通し等について把握する。

## II 高校生への意向調査

### 1 調査概要

#### (1) 調査目的

設置年度における進学対象者の入学意向及び新県立大学における学生生活での関心を把握する。

#### (2) 調査対象者

長野県内100校(534学級)に在籍する高校1年生(中等教育学校に在籍する4年生を含む)、総生徒数20,141名。(別紙のとおり)

#### (3) 調査方法

各学校に、生徒数分のアンケート依頼文・新県立大学のリーフレット・アンケート調査票を送付し、取りまとめたの返送を依頼。

#### (4) 調査実施期間

平成28年1月12日～平成28年3月8日

#### (5) 回収状況

長野県内100校(534学級)で17,673名の有効回答を得る。  
有効回収率は87.7%となる。

#### (6) 調査委託先

有限会社 エフワイエル(松本市蟻ヶ崎台24-3)

(別紙)

H27 県内高等学校への入学意向アンケート配布部数

No.	高等学校名	全日制 1年 学級数	全日制 1年 生徒数	定時制 多学期 1年 学級数	定時制 多学期 1年 生徒数	総学級数	総生徒数	配布部数 (全員配布)
1	飯山	6	227			6	227	227
2	下高井森林	3	69			3	69	69
3	中野立志館	6	237	1	14	7	251	251
4	中野西	6	242			6	242	242
5	東坂東	6	241			6	241	241
6	東坂	6	243			6	243	243
7	東坂西成	7	284			7	284	284
8	北館	3	111			3	111	111
9	長野吉田	7	282	1	23	8	305	305
10	長野	7	282	1	21	8	303	303
11	長野西	7	285			7	285	285
12	長野西中央校	1	27			1	27	27
13	長野商業	6	242	1	26	7	268	268
14	長野東	6	240			6	240	240
15	長野工業	7	284	1	16	8	300	300
16	篠ノ井麻枝校	1	32			1	32	32
17	長野南	5	201			5	201	201
18	篠ノ井	6	241	1	9	7	250	250
19	聖徳農業	4	161			4	161	161
20	松代	5	201			5	201	201
21	辰代	7	284			7	284	284
22	麻代南	3	120			3	120	120
23	飯城	4	145			4	145	145
24	上田千歳	7	284	1	12	8	296	296
25	上田	8	325	1	31	9	356	356
26	上田徳谷丘	8	322			8	322	322
27	上田東	8	325			8	325	325
28	九子修学館	7	280			7	280	280
29	諏訪清洲			4	122	4	122	122
30	茅野	3	116			3	116	116
31	諏月	2	69			2	69	69
32	小笠原東	4	158	1	16	5	174	174
33	小笠原	6	233			6	233	233
34	篠井栄	3	96			3	96	96
35	佐久平総合技術	7	284			7	284	284
36	岩村田	5	200			5	200	200
37	野沢北	5	200			5	200	200
38	野沢南	5	204	1	20	6	224	224
39	小笠	3	120			3	120	120
40	富士見	3	108			3	108	108
41	茅野	3	116			3	116	116
42	諏訪商業	5	198	1	10	6	208	208
43	諏訪清陵	6	240			6	240	240
44	諏訪二座	6	241	1	12	7	253	253
45	下諏訪南陽	5	204			5	204	204
46	岡谷東	4	161			4	161	161
47	岡谷南	5	206			5	206	206
48	岡谷工業	4	168			4	168	168
49	野野	4	159			4	159	159
50	諏訪清修			6	143	6	143	143
51	上伊那農業	4	159			4	159	159
52	高津	3	110			3	110	110
53	伊那北	6	245			6	245	245
54	伊那弥生ヶ丘	6	245			6	245	245
55	茅野	5	204	1	16	6	220	220
56	駒ヶ根工業	3	120			3	120	120
57	松川	4	160			4	160	160
58	飯田	7	283			7	283	283
59	飯田風館	7	283			7	283	283
60	飯田OIDE共修	7	284	2	35	9	319	319
61	下伊那農業	4	160			4	160	160
62	阿智	3	95			3	95	95
63	阿智	3	108			3	108	108
64	藤原	2	54			2	54	54
65	木曾青峰	4	152	1	8	5	160	160
66	穂高志学館	6	241			6	241	241
67	田川	7	272			7	272	272
68	桂川	4	161			4	161	161
69	松本工業	5	201			5	201	201
70	松本東ヶ丘	9	362			9	362	362
71	松本美須ヶ丘	8	324			8	324	324
72	松本深志	8	326			8	326	326
73	松本緑ヶ崎	7	282			7	282	282
74	松本真津			5	120	5	120	120
75	明科	4	143			4	143	143
76	豊科	6	240			6	240	240
77	穂安農産	3	123			3	123	123
78	穂高商業	4	163			4	163	163
79	池田工業	3	113	1	8	4	121	121
80	大町	3	123			3	123	123
81	大町北	3	121			3	121	121
82	白馬	2	69			2	69	69
83	市立長野	4	163			4	163	163
84	長野清泉	4	144			4	144	144
85	長野女子	2	79			2	79	79
86	文化長野	6	162			6	162	162
87	長野日大	8	339			8	339	339
88	長野徳栄	6	197			6	197	197
89	上田西	8	321			8	321	321
90	佐久長聖	10	283			10	283	283
91	I S A K	2	49			2	49	49
92	東海大三	8	322			8	322	322
93	伊那西	5	190			5	190	190
94	飯田女子	6	221			6	221	221
95	東京都市大塚院	8	264			8	264	264
96	松高学園	14	458			14	458	458
97	例進学園	5	215			5	215	215
98	松本第一	6	272			6	272	272
99	エクスラン	4	93			4	93	93
100	松本秀峰	2	83			2	83	83
	計	503	19,479	32	662	535	20,141	20,141

2 調査結果(端数調整をしていないため、合計割合が100%にならない場合もある。)

問1. 性別

男性が50.6%、女性が49.4%と、ほぼ同数である。

表1

	回答数	割合
男性	8,944	50.6%
女性	8,729	49.4%
合計	17,673	100.0%

問2. 居住地域

居住地を長野県の10地域で見ると長野地域が25.8%と高く、松本地域(20.4%)、佐久地域(10.2%)、諏訪地域(9.0%)と続いている。

なお、県外の市町村という回答も0.8%ある。

表2

	回答数	割合
長野地域	4,561	25.8%
松本地域	3,612	20.4%
佐久地域	1,796	10.2%
諏訪地域	1,593	9.0%
上伊那地域	1,564	8.8%
上小地域	1,527	8.6%
飯伊地域	1,488	8.4%
中野・飯山地域	707	4.0%
大北地域	494	2.8%
木曾地域	188	1.1%
長野県外の市町村	143	0.8%
合計	17,673	100.0%

問3. 高校卒業後の希望進路

大学への進学希望が54.7%と高く、専門学校進学(19.9%)、就職(15.6%)、短期大学進学(6.4%)と続いている。その他には、未定が245件(1.4%)、海外留学が9件上がっている。

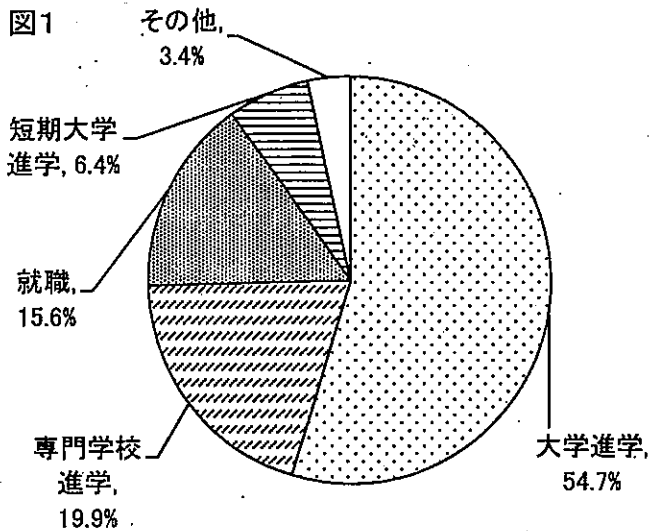


表3

	回答数	割合
大学進学	9,664	54.7%
専門学校進学	3,523	19.9%
就職	2,753	15.6%
短期大学進学	1,135	6.4%
その他	598	3.4%
合計	17,673	100.0%

問4. 進学する大学の所在地についての希望

県外が41.7%、県内が15.8%、県内・県外を問わないが42.4%となっている。

図2

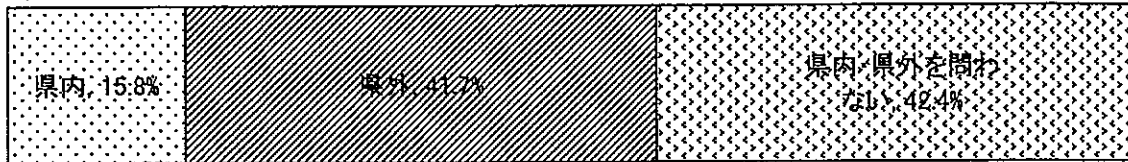


表4

	回答数	割合
県内	1,531	15.8%
県外	4,034	41.7%
県内・県外を問わない	4,099	42.4%
合計	9,664	100.0%

問5. 希望する大学の設置主体

国立が45.8%と高く、公立(13.0%)、私立(11.2%)が続き、設置主体を問わないが30.0%となっている。

図3

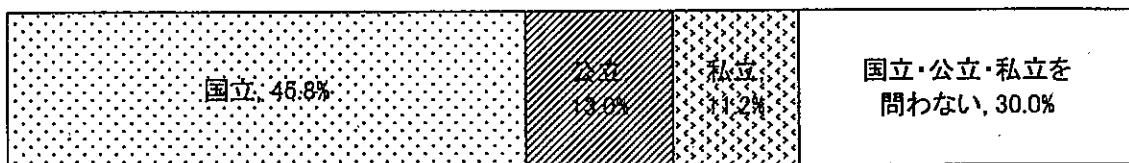


表5

	回答数	割合
国立	4,430	45.8%
公立	1,257	13.0%
私立	1,079	11.2%
国立・公立・私立を問わない	2,898	30.0%
合計	9,664	100.0%

問6. 進学を希望する大学の学問・学科(第1希望)

第1希望では、工学関係が10.5%と人気があり、看護学・保健学関係(9.7%)、医学・歯学・薬学関係(9.4%)、商学・経済学・経営学関係(8.2%)と続いている。

図4

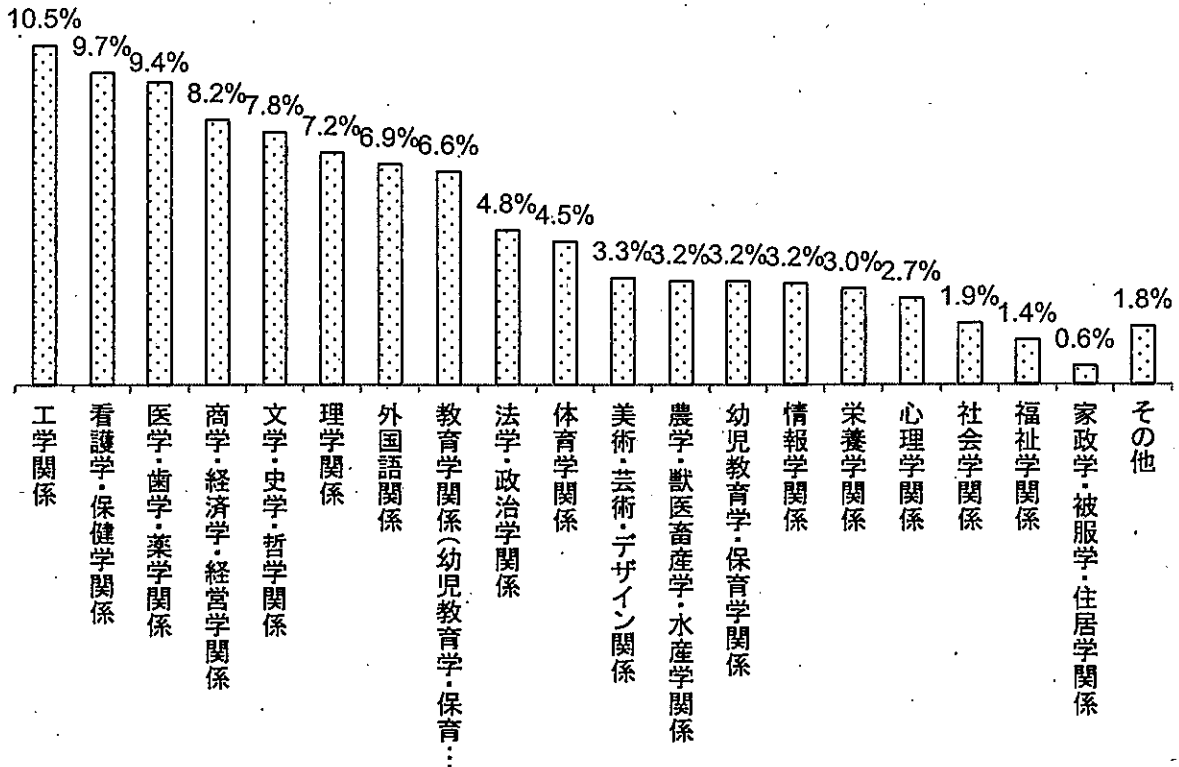


表6-1

希望する学問・学科	回答数	割合
工学関係	1,018	10.5%
看護学・保健学関係	936	9.7%
医学・歯学・薬学関係	907	9.4%
商学・経済学・経営学関係	795	8.2%
文学・史学・哲学関係	758	7.8%
理学関係	697	7.2%
外国語関係	662	6.9%
教育学関係(幼児教育学・保育学を除く)	640	6.6%
法学・政治学関係	465	4.8%
体育学関係	431	4.5%
美術・芸術・デザイン関係	322	3.3%
農学・獣医畜産学・水産学関係	312	3.2%
幼児教育学・保育学関係	312	3.2%
情報学関係	305	3.2%
栄養学関係	290	3.0%
心理学関係	261	2.7%
社会学関係	186	1.9%
福祉学関係	135	1.4%
家政学・被服学・住居学関係	56	0.6%
その他	176	1.8%
合計	9,664	100.0%

問6. 進学を希望する大学の学問・学科(第2希望)

第2希望では、理学関係が8.3%となっており、商学・経済学・経営学関係(7.1%)、工学関係(6.9%)、文学・史学・哲学関係(6.7%)と続いている。

図5

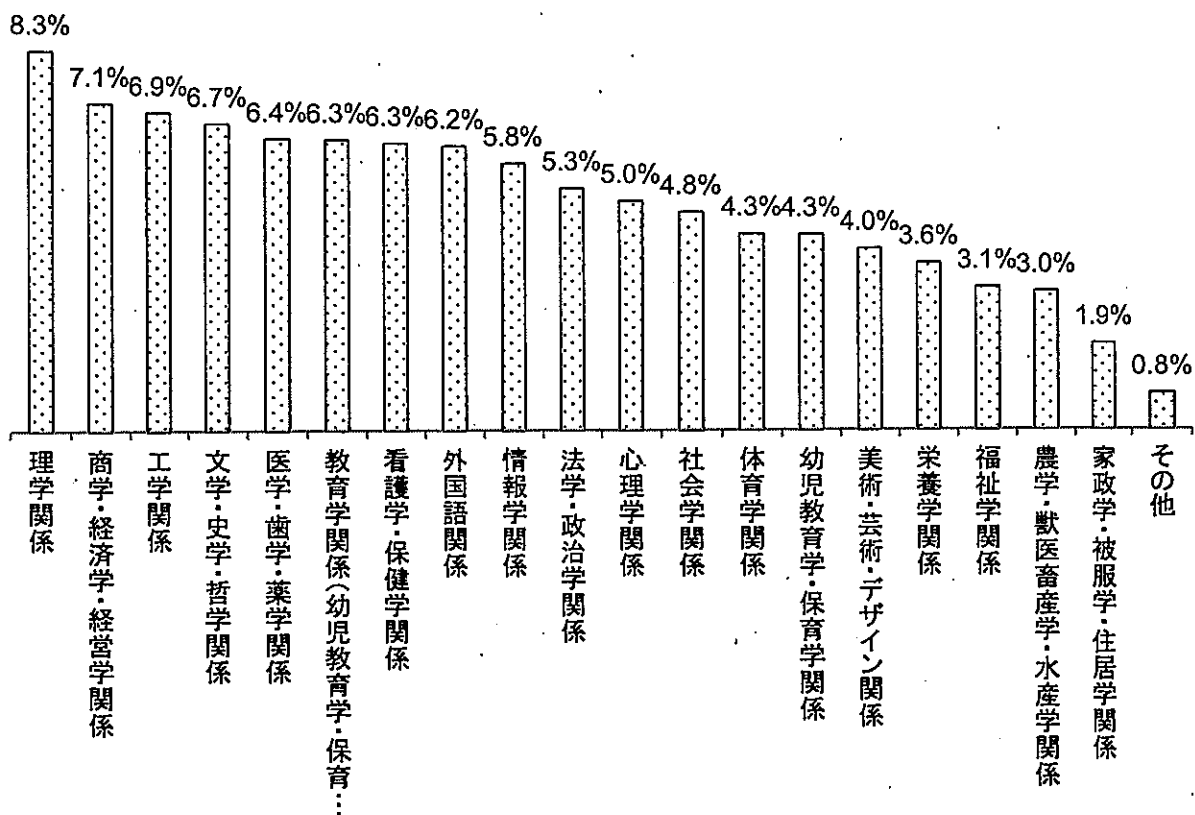


表6-2

希望する学問・学科	回答数	割合
理学関係	774	8.3%
商学・経済学・経営学関係	668	7.1%
工学関係	649	6.9%
文学・史学・哲学関係	626	6.7%
医学・歯学・薬学関係	595	6.4%
教育学関係(幼児教育学・保育学を除く)	592	6.3%
看護学・保健学関係	585	6.3%
外国語関係	579	6.2%
情報学関係	544	5.8%
法学・政治学関係	493	5.3%
心理学関係	468	5.0%
社会学関係	445	4.8%
体育学関係	401	4.3%
幼児教育学・保育学関係	399	4.3%
美術・芸術・デザイン関係	370	4.0%
栄養学関係	341	3.6%
福祉学関係	291	3.1%
農学・獣医畜産学・水産学関係	282	3.0%
家政学・被服学・住居学関係	176	1.9%
その他	74	0.8%
合計	9,352	100.0%



問6. 進学を希望する大学の学問・学科(第3希望)

第3希望では心理学関係が8.3%となっていて、理学関係(7.1%)、情報学関係(6.6%)、社会学関係(6.3%)と続いている。

図6

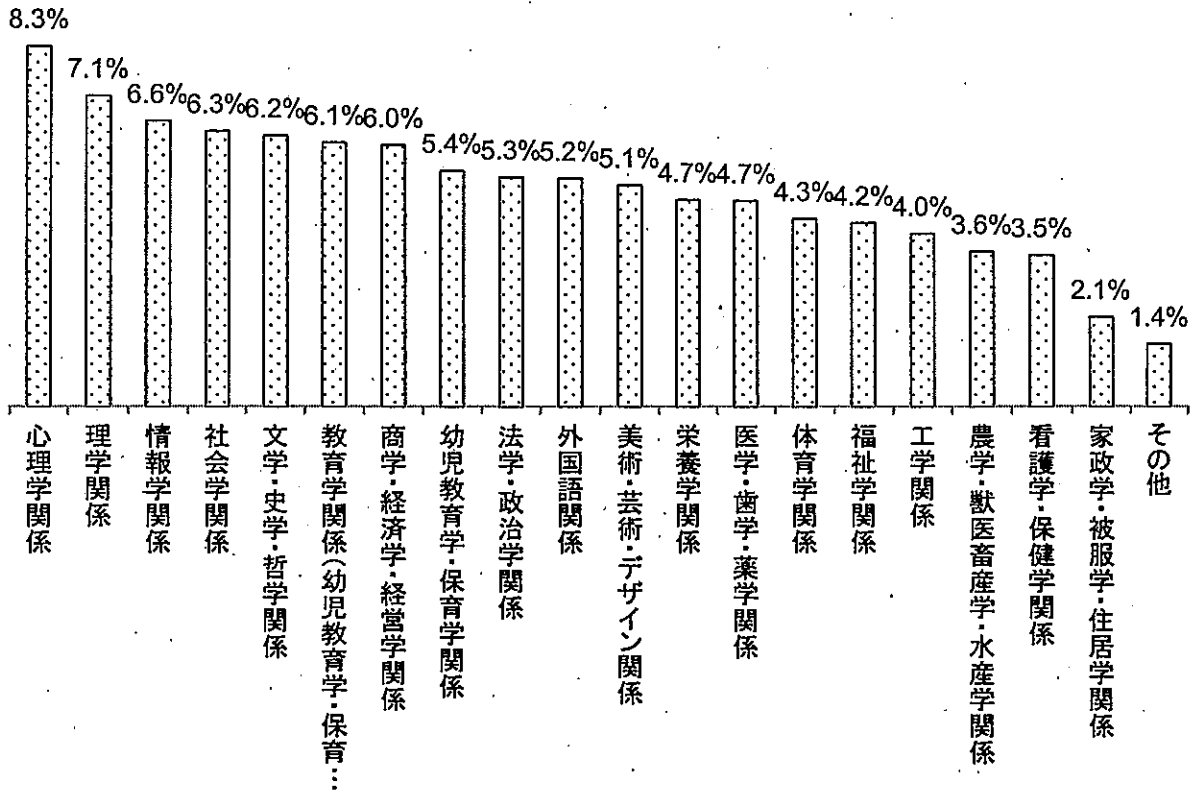


表6-3

希望する学問・学科	回答数	割合
心理学関係	745	8.3%
理学関係	643	7.1%
情報学関係	591	6.6%
社会学関係	570	6.3%
文学・史学・哲学関係	561	6.2%
教育学関係(幼児教育学・保育学関係を除く)	546	6.1%
商学・経済学・経営学関係	541	6.0%
幼児教育学・保育学関係	488	5.4%
法学・政治学関係	475	5.3%
外国語関係	472	5.2%
美術・芸術・デザイン関係	458	5.1%
栄養学関係	428	4.7%
医学・歯学・薬学関係	426	4.7%
体育学関係	389	4.3%
福祉学関係	380	4.2%
工学関係	358	4.0%
農学・獣医畜産学・水産学関係	321	3.6%
看護学・保健学関係	314	3.5%
家政学・被服学・住居学関係	186	2.1%
その他	130	1.4%
合計	9,022	100.0%

その他として、音楽・演劇などの芸能関係、観光関係などが上がっている。

問7. 「新県立大学」への入学希望について

わからないが44.0%と最も高く、入学を希望しないが39.7%、受験先の候補の一つとして考えるが14.4%、入学を希望するが1.9%となっている。

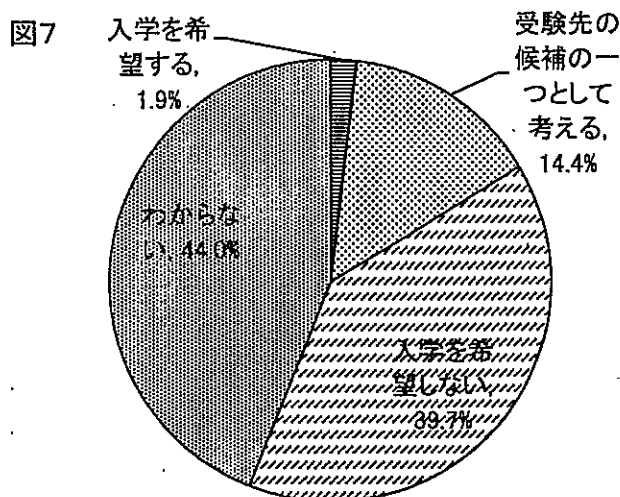


表7

入学希望の有無	回答数	割合
入学を希望する	186	1.9%
受験先の候補の一つとして考える	1,395	14.4%
入学を希望しない	3,835	39.7%
わからない	4,248	44.0%
合計	9,664	100.0%

問8-1. 入学を希望する、受験先の候補の一つとして考える者の希望する学科

希望する学科として総合マネジメント学科が54.0%と最も高く、食健康学科(23.8%)、こども学科(22.2%)と続いている。

図8-1

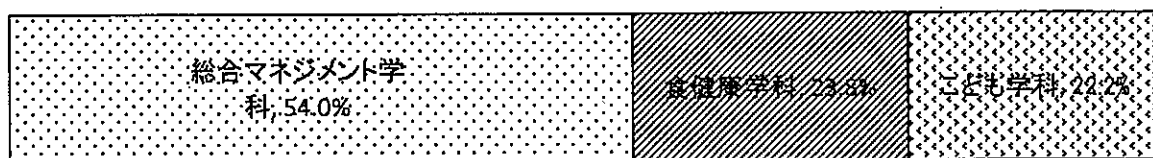


表8-1

希望する学科	回答数	割合
総合マネジメント学科	853	54.0%
食健康学科	377	23.8%
こども学科	351	22.2%
合計	1,581	100.0%

問8-2. 入学を希望する理由(2つまでの複数回答、N=1,581)

入学希望の理由として、県内にできる大学だからが48.3%、公立大学だからが43.3%、興味のある学問分野があるからが39.2%となっている。

その他の理由として、納付金等が安い、自宅から近いなどがある。

図8-2

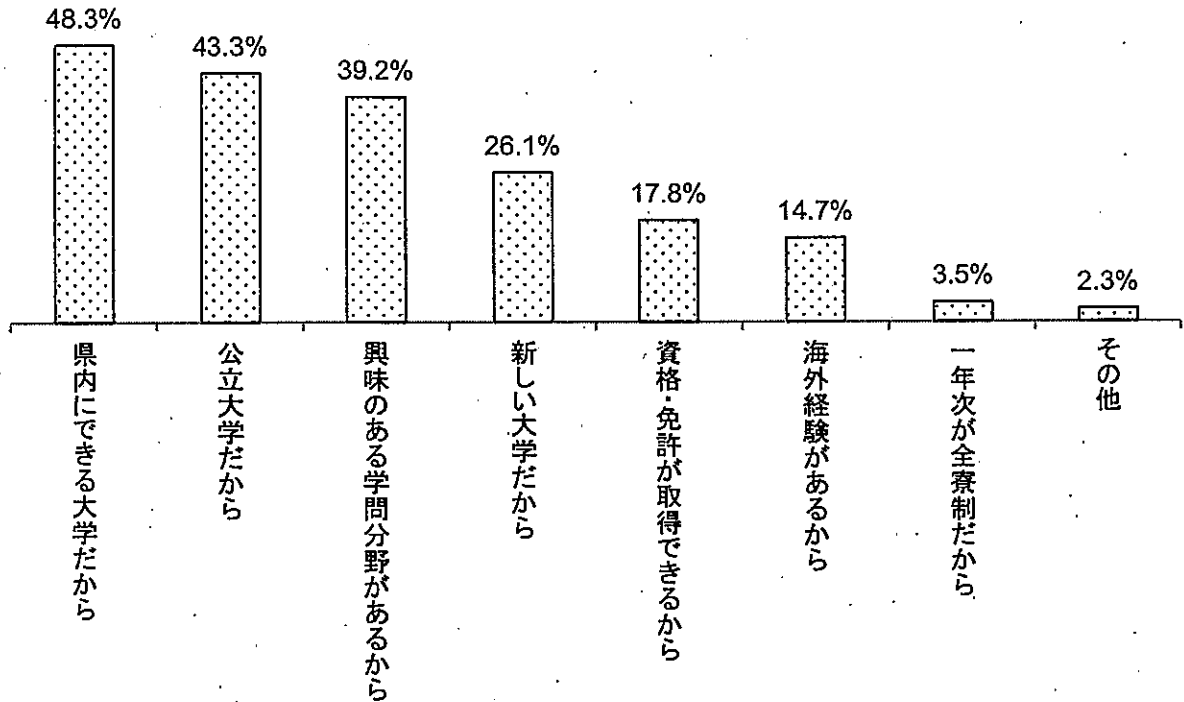


表8-2

入学希望の理由	回答数	割合
県内にできる大学だから	763	48.3%
公立大学だから	685	43.3%
興味のある学問分野があるから	619	39.2%
新しい大学だから	412	26.1%
資格・免許が取得できるから	281	17.8%
海外経験があるから	232	14.7%
一年次が全寮制だから	55	3.5%
その他	36	2.3%

問8-3.「新県立大学」で学生生活を送るうえでの関心度

とても関心があるでは就職・進学をサポートが60.7%と最も高く、とても関心がある・関心があるの合計では、就職・進学をサポート、資格・免許取得のサポート、学習・生活のサポートが8割を超えている。

図8-3

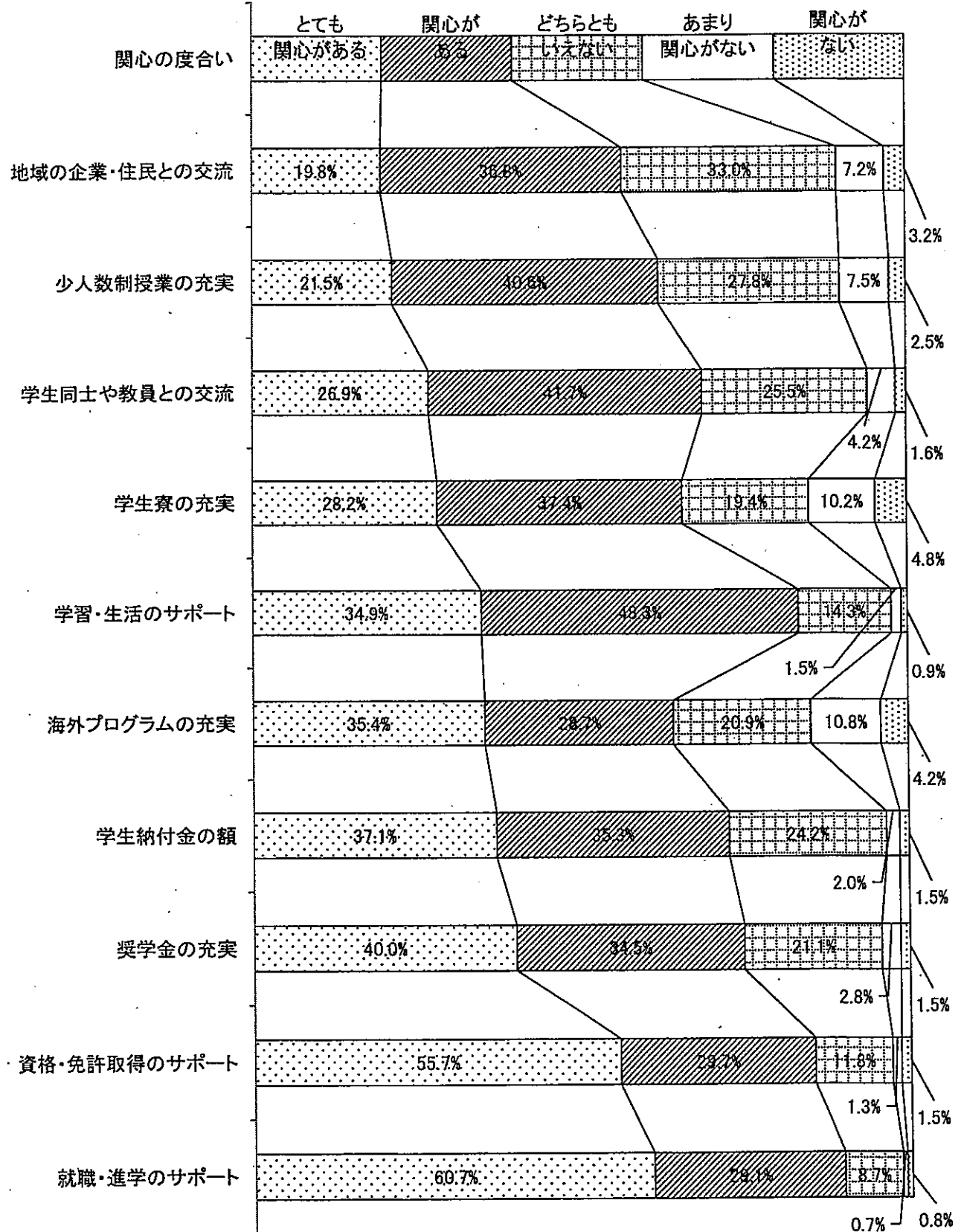


表8-3

	とても関 心がある	関心がある	どちらとも いえ	あまり関 心がない	全く関心 がない	合計
地域の企業・住民との交流	313 19.8%	582 36.8%	521 33.0%	114 7.2%	51 3.2%	1,581 100.0%
少人数制授業の充実	340 21.5%	642 40.6%	440 27.8%	119 7.5%	40 2.5%	1,581 100.0%
学生同士や教員との交流	426 26.9%	659 41.7%	403 25.5%	67 4.2%	26 1.6%	1,581 100.0%
学生寮の充実	446 28.2%	591 37.4%	306 19.4%	162 10.2%	76 4.8%	1,581 100.0%
学習・生活のサポート	552 34.9%	764 48.3%	226 14.3%	24 1.5%	15 0.9%	1,581 100.0%
海外プログラムの充実	559 35.4%	454 28.7%	331 20.9%	171 10.8%	66 4.2%	1,581 100.0%
学生納付金の額	586 37.1%	558 35.3%	382 24.2%	32 2.0%	23 1.5%	1,581 100.0%
奨学金の充実	633 40.0%	546 34.5%	334 21.1%	45 2.8%	23 1.5%	1,581 100.0%
資格・免許取得のサポート	880 55.7%	469 29.7%	187 11.8%	21 1.3%	24 1.5%	1,581 100.0%
就職・進学をサポート	960 60.7%	460 29.1%	138 8.7%	11 0.7%	12 0.8%	1,581 100.0%

問9-1. 食健康学科に入学を希望する者の管理栄養士国家資格の取得希望

管理栄養士国家資格の取得を希望するが57.8%であり、一応取得を希望するを合わせると84.3%となっている。

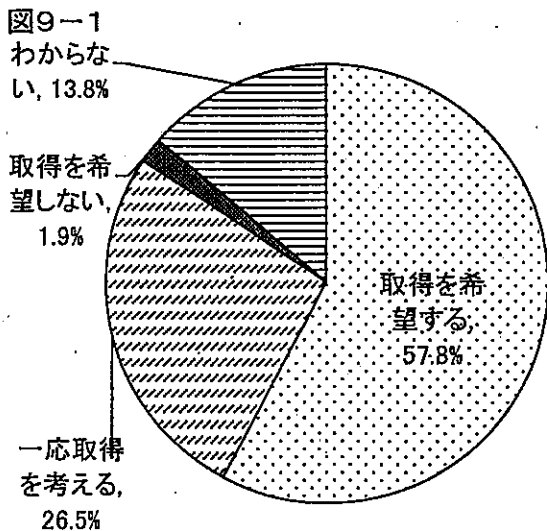


表9-1

資格取得について	回答数	割合
取得を希望する	218	57.8%
一応取得を考える	100	26.5%
取得を希望しない	7	1.9%
わからない	52	13.8%
合計	377	100.0%

問9-2. 食健康学科に入学を希望する者の栄養教諭一種免許の取得希望

栄養教諭一種免許の取得については、取得を希望するが30.2%、一応取得を考えるが32.1%である。続いて、取得を希望しないが9.0%、わからないが28.6%となっている。

図9-2

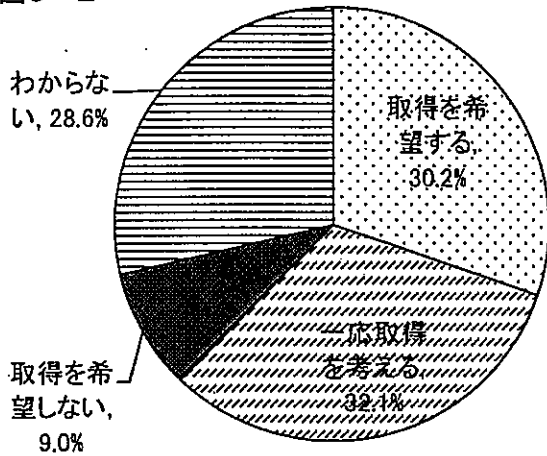


表9-2

資格取得について	回答数	割合
取得を希望する	114	30.2%
一応取得を考える	121	32.1%
取得を希望しない	34	9.0%
わからない	108	28.6%
合計	377	100.0%

問10. こども学科に入学を希望する者の保育士及び幼稚園教諭一種免許の取得希望

※長野県内の保育士・幼稚園教諭の8割が両方の資格・免許を保持している。

取得を希望するが69.2%、一応取得を考えるが18.8%と、合計で88%となっている。

図10

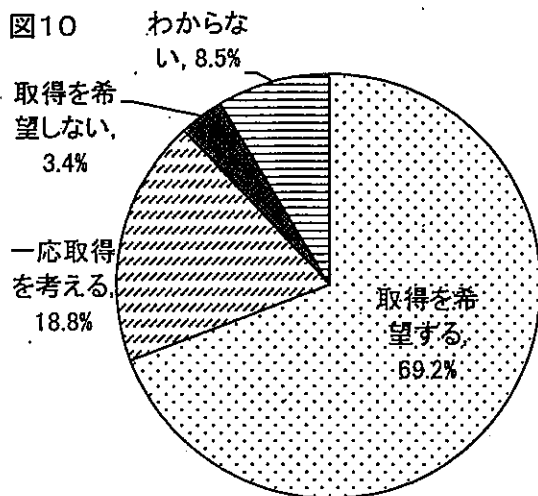


表10

資格取得について	回答数	割合
取得を希望する	243	69.2%
一応取得を考える	66	18.8%
取得を希望しない	12	3.4%
わからない	30	8.5%
合計	351	100.0%

問11. 「新県立大学」についての意見・要望

新県立大学に対する期待の意見が多数あったものの、「1年次の全寮制の理由がわからない。」「海外プログラムでは、具体的にどのようなことをするのか?」「総合マネジメント学部の内容をもう少し具体的にわかりやすく教えてほしい。」などの意見もあった。

### Ⅲ 企業・団体等への意向調査

#### 1 調査概要

##### (1) 調査目的

長野県内の企業・団体・市町村を対象として、近年の職員採用状況、新県立大学卒業生の採用意向、新県立大学で育成しようとしている人材への関心度など、卒業後の進路や就職の見通しについて把握する。

##### (2) 調査対象

長野県内の企業・事業所から1,280箇所、特定給食施設・私立保育園・私立幼稚園・児童福祉施設から643箇所を抽出し、併せて県内全市町村役場(77自治体)を対象とし、総数は2,000箇所。

H27 新県立大学 卒業生の採用意向に関するアンケート調査 配布部数

区分	配布先	配布部数
3学科共通	県内市町村役場(人事・採用担当課)(悉皆)	77
総合マネジメント学科関係 (定員170人)	県内企業・事業所(経済センサスデータから抽出)	1,170
	財団法人・社団法人(経済センサスデータから抽出)	
食健康学科関係 (定員30人)	特定給食施設(病院・福祉施設・学校等)(悉皆)	583
	食料品製造業事業所(経済センサスデータから抽出)	100
	管理栄養士派遣会社(県短卒業生の就職先等から抽出)	10
こども学科関係 (定員40人)	県内市町村役場(公立保育園・公立幼稚園)(悉皆)	(77)
	私立保育園(県短卒業生の就職先等から抽出)	20
	私立幼稚園(県短卒業生の就職先等から抽出)	20
	児童福祉施設(県短卒業生の就職先等抽出)	20
合計		2,000

※経済センサスデータの利用の際に、県短卒業生の就職先も加味して抽出する。

##### (3) 調査方法

対象先へアンケート依頼文・新県立大学のリーフレット・アンケート調査票を送付し、返送を依頼。

##### (4) 調査実施期間

平成28年1月12日～平成28年3月8日

##### (5) 回収状況

企業・団体が810箇所及び77市町村で、887箇所の有効回答を得る。

有効回収率は44.4%となる。

##### (6) 調査委託先

有限会社 エフワイエル(松本市蟻ヶ崎台24-3)

## 2 調査結果

### 問1. 法人形態(設置主体)

株式会社が49.0%と割合が高く、社会福祉法人(23.0%)、地方公共団体(11.6%)、医療法人(5.4%)と続いている。

なお、合名会社・合資会社・合同会社はなく、その他として、協同組合・有限会社が上がっている。

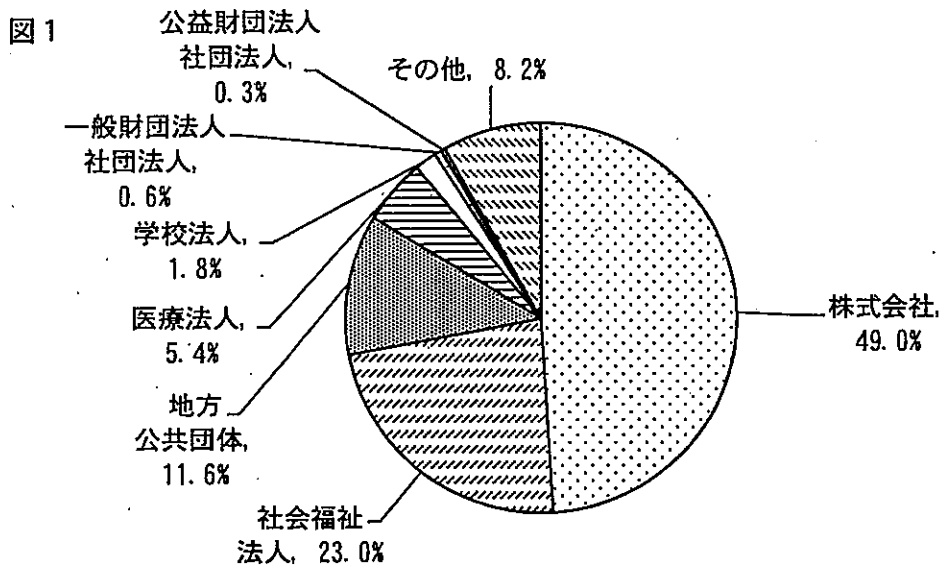


表1 法人形態(設置主体)

株式会社	社会福祉法人	地方公共団体	医療法人	学校法人	一般財団法人 社団法人	公益財団法人 社団法人	その他	合計
435	204	103	48	16	5	3	73	887
49.0%	23.0%	11.6%	5.4%	1.8%	0.6%	0.3%	8.2%	100.0%

### 問2. 本社・本部等の所在地について

本社・本部等の所在地では長野地域が26.3%と最も高い割合で、次いで松本地域(14.8%)となっており、佐久地域(9.2%)、飯伊地域(8.9%)、上小地域(8.8%)、上伊那地域(8.7%)が続いている。

表2 本社・本部等所在地

長野地域	松本地域	佐久地域	飯伊地域	上小地域	上伊那地域
233	131	82	79	78	77
26.3%	14.8%	9.2%	8.9%	8.8%	8.7%

諏訪地域	中野・飯山地域	大北地域	木曾地域	長野県外	合計
68	25	20	15	79	887
7.7%	2.8%	2.3%	1.7%	8.9%	100.0%



問3. 業種

業種では医療・福祉・健康サービス業が36.2%と高い割合で、公務(8.9%)、機械・精密機器製造業(8.2%)、その他製造業(7.4%)と続いている。なお、公務には77市町村が含まれており、その他として、運輸・倉庫業、人材派遣業、各種メンテナンス業、ブライダル業が上がっている。

表3 業種

医療・福祉・健康サービス業	公務	機械・精密機器製造業	その他の製造業	情報・電子機器製造業	食料品製造業	観光・余暇サービス業	教育、子育て、学習支援業	輸送機器製造業
321	79	73	66	39	36	29	27	25
36.2%	8.9%	8.2%	7.4%	4.4%	4.1%	3.3%	3.0%	2.8%

建設業	情報通信サービス業	小売業	金融・保険・証券業	その他の卸売業	飲食料品卸売業	農業・林業	化学製品卸売業	出版・印刷業
21	16	11	10	8	6	5	5	4
2.4%	1.8%	1.2%	1.1%	0.9%	0.7%	0.6%	0.6%	0.5%

機械機器卸売業	建設関連卸売業	その他	合計
2	1	103	887
0.2%	0.1%	11.6%	100.0%

問4. 管理栄養士資格保持者がいる事業所の種類

管理栄養士資格保持者がいる事業所等は全体の41.7%の370箇所、その内訳では老人福祉施設が35.7%と最も高く、病院(15.9%)、その他の社会福祉施設(14.1%)、食品関連企業(5.7%)と続いている。なお、その他には50市町村が含まれている。

図2

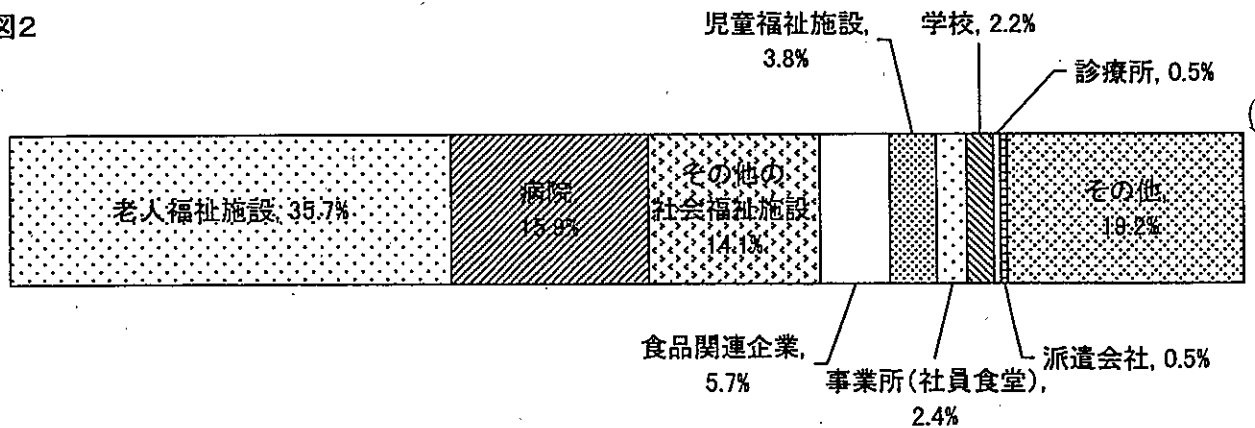


表4 管理栄養士資格を所持する職員がいる企業・団体等の内訳

老人福祉施設	病院	その他の社会福祉施設	食品関連企業	児童福祉施設	事業所(社員食堂)	学校	診療所	派遣会社	その他	合計
132	59	52	21	14	9	8	2	2	71	370
35.7%	15.9%	14.1%	5.7%	3.8%	2.4%	2.2%	0.5%	0.5%	19.2%	100.0%

問5. 保育士または幼稚園教諭資格保持者がいる事業所の種類

保育士または幼稚園教諭資格保持者がいる事業所等は全体の27.0%の239箇所、その内訳ではその他福祉施設が31.8%と高い割合を示し、児童福祉施設(6.7%)、保育園(4.6%)、幼稚園(2.9%)と続いている。

なお、その他には77市町村のほか、病院などが上がっている。

図3

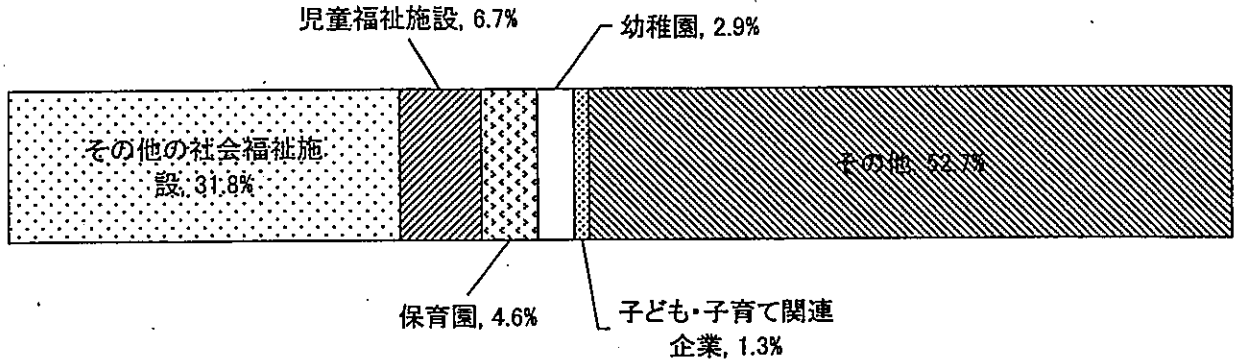


表5 保育士または幼稚園教諭資格を所持する職員がいる企業・団体等の内訳

その他の社会福祉施設	児童福祉施設	保育園	幼稚園	子ども・子育て関連企業	その他	合計
76	16	11	7	3	126	239
31.8%	6.7%	4.6%	2.9%	1.3%	52.7%	100.0%

問6. 平成28年1月1日における従業員規模(常勤職員のみ)

回答の企業・団体等での従業員規模は、50人~99人のところが27.7%と高い割合で、100人~199人(21.6%)、300人以上(16.5%)と続いている。

なお、77市町村は含まれていない。

図4

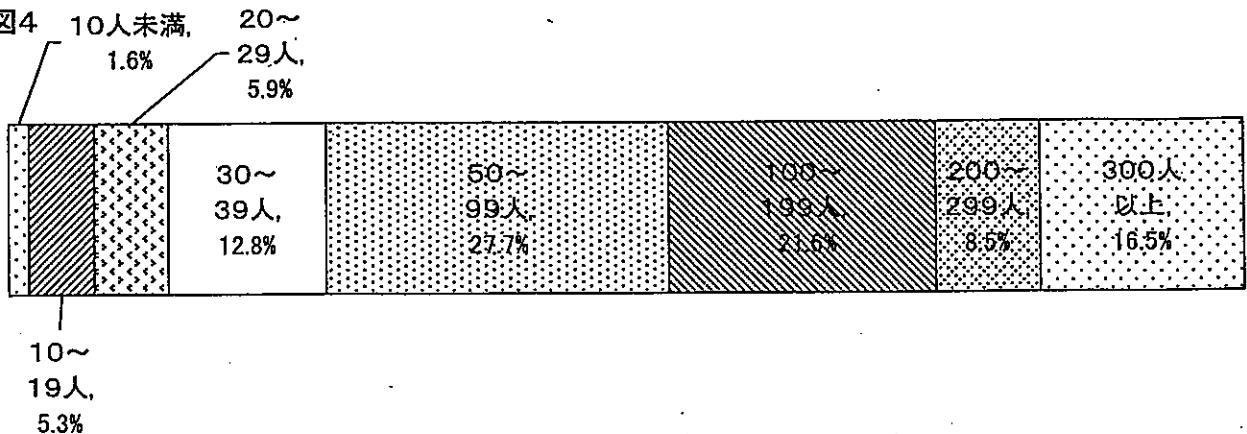


表6 従業員規模(平成28年1月1日現在の常勤職員)

10人未満	10~19人	20~29人	30~39人	50~99人	100~199人	200~299人	300人以上	合計
13	43	48	104	224	175	69	134	810
1.6%	5.3%	5.9%	12.8%	27.7%	21.6%	8.5%	16.5%	100.0%

問7. 総合マネジメント学科の卒業生の採用について

総合マネジメント学科についての採用意欲は他の学科に比べて高く、積極的に採用したい(15.6%)、一応採用を考える(15.8%)、状況によっては採用を考える(39.0%)となっており、合計で7割を超えている。また、採用予定数においては1人という回答が21.2%と高くなっている。

なお、その他の意見として、本部一括採用や採用試験によるとの回答が上がっている。

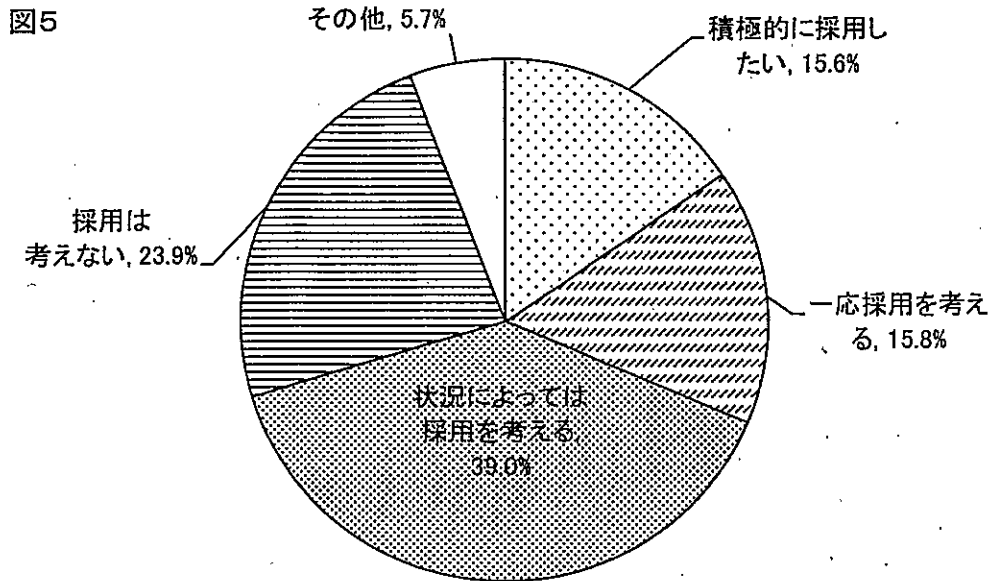


図6

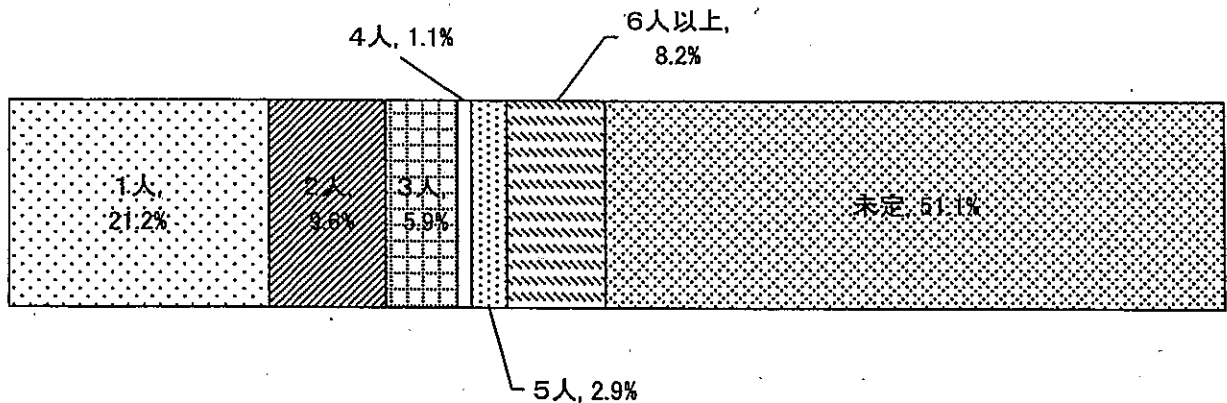


表7 総合マネジメント学科

積極的に採用したい	一応採用を考える	状況によっては採用を考える	採用は考えない	その他	合計		
138	140	346	212	51	887		
15.6%	15.8%	39.0%	23.9%	5.7%	100.0%		
採用を考える場合の毎年の採用予定数(常勤職員)							
1人	2人	3人	4人	5人	6人以上	未定	合計
132	60	37	7	18	51	319	624
21.2%	9.6%	5.9%	1.1%	2.9%	8.2%	51.1%	100.0%

問8. 食健康学科の卒業生の採用について

食健康学科では、積極的に採用したい(7.3%)、一応採用を考える(9.9%)、状況によっては採用を考える(38.4%)となっており、合計で5割を超えている。

また、採用予定数が1人という回答は133箇所、26.9%である。

なお、その他の意見として、本部一括採用や採用試験によるとの回答が上がっている。

図7

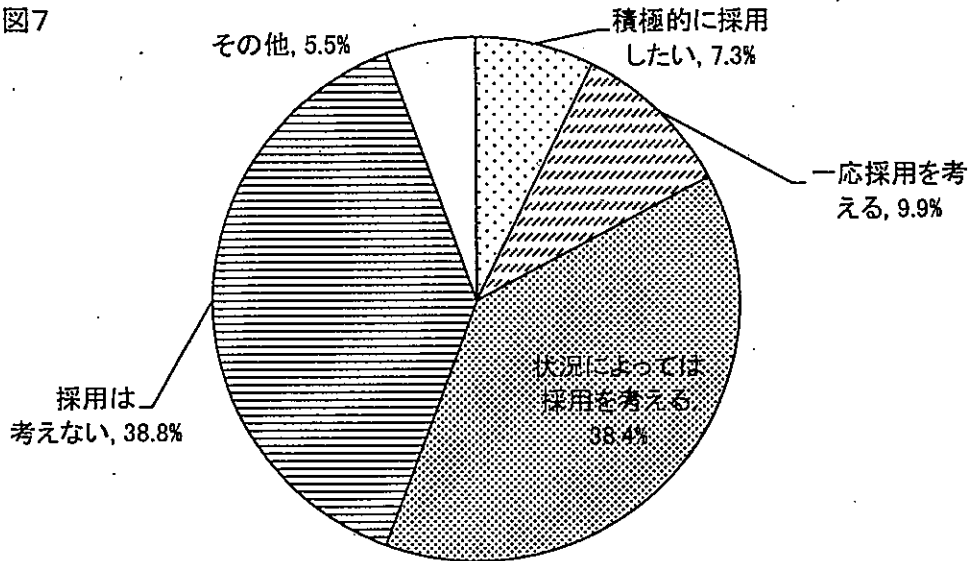


図8

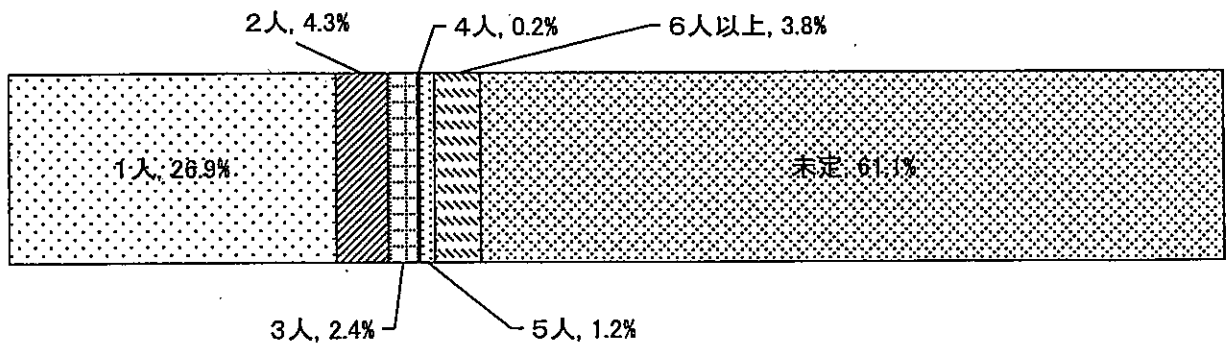


表8 食健康学科

積極的に採用したい	一応採用を考える	状況によっては採用を考える	採用は考えない	その他	合計			
65	88	341	344	49	887			
7.3%	9.9%	38.4%	38.8%	5.5%	100.0%			
採用を考慮する場合の毎年の採用予定数(常勤職員)								
1人	2人	3人	4人	5人	6人以上	未定	合計	
133	21	12	1	6	19	302	494	
26.9%	4.3%	2.4%	0.2%	1.2%	3.8%	61.1%	100.0%	

問9. こども学科の卒業生の採用について

こども学科では、積極的に採用したい(5.5%)、一応採用を考える(8.2%)、状況によっては採用を考える(26.0%)となっており、合計は4割弱となっている。

また、採用予定数が1人という回答は67箇所、19.0%である。

なお、その他の意見として、本部一括採用や採用試験によるとの回答が上がっている。

図9

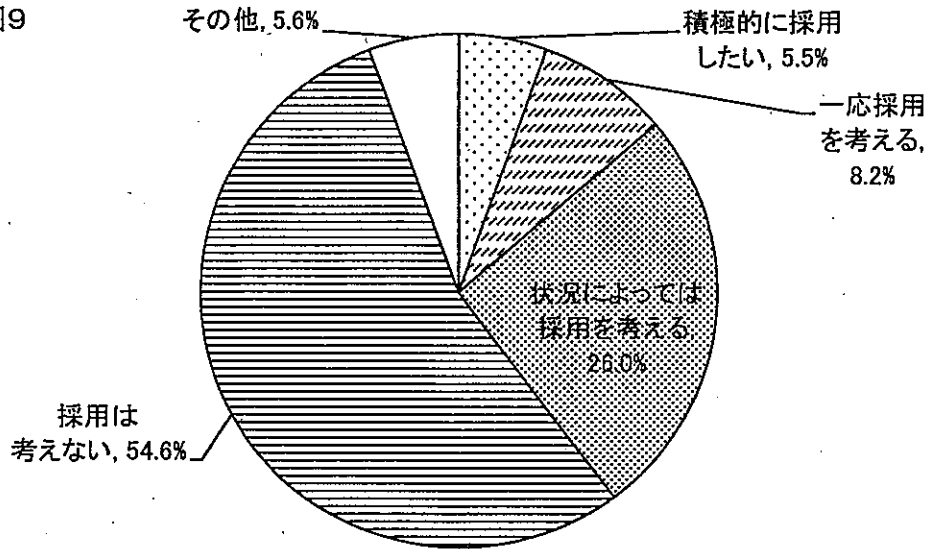


図10

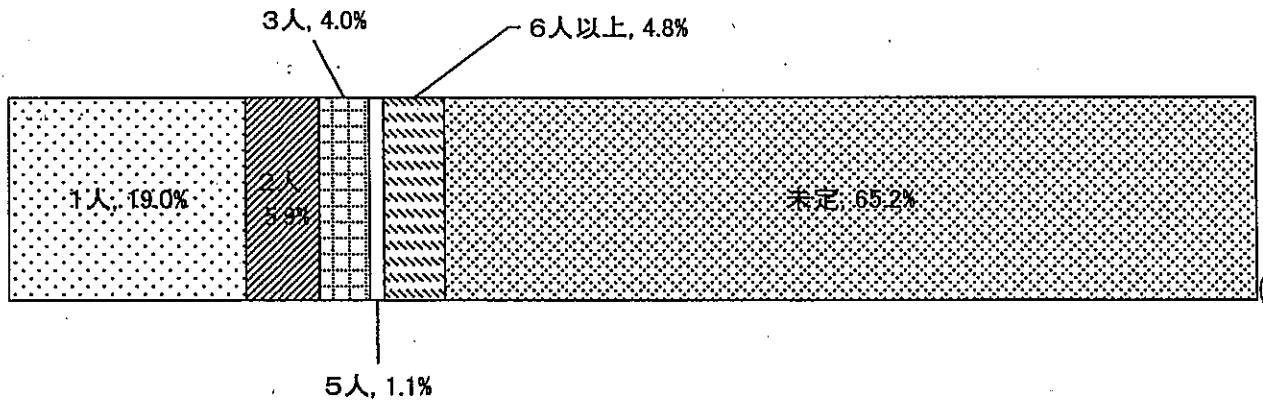


表9 こども学科

積極的に採用したい	一応採用を考える	状況によっては採用を考える	採用は考えない	その他	合計		
49	73	231	484	50	887		
5.5%	8.2%	26.0%	54.6%	5.6%	100.0%		
採用を考える場合の毎年の採用予定数(常勤職員)							
1人	2人	3人	4人	5人	6人以上	未定	合計
67	21	14	0	4	17	230	353
19.0%	5.9%	4.0%	0.0%	1.1%	4.8%	65.2%	100.0%

問10.「新県立大学」で育成しようとしている人材像についての関心度

とても関心がある人材像では、コミュニケーション能力・社会性がある人材(51.0%)が高く、自主性・積極性がある人材(49.2%)、課題を発見でき、解決に取り組むことができる人材(48.5%)と続いている。また、とても関心がある・関心があるの合計でも三項目の割合が高く、組織を動かして物事を変えていくマネジメント力・リーダーシップがある人材、新たな発想でイノベーションを創出することができる人材の関心度も8割を超えている。

図11

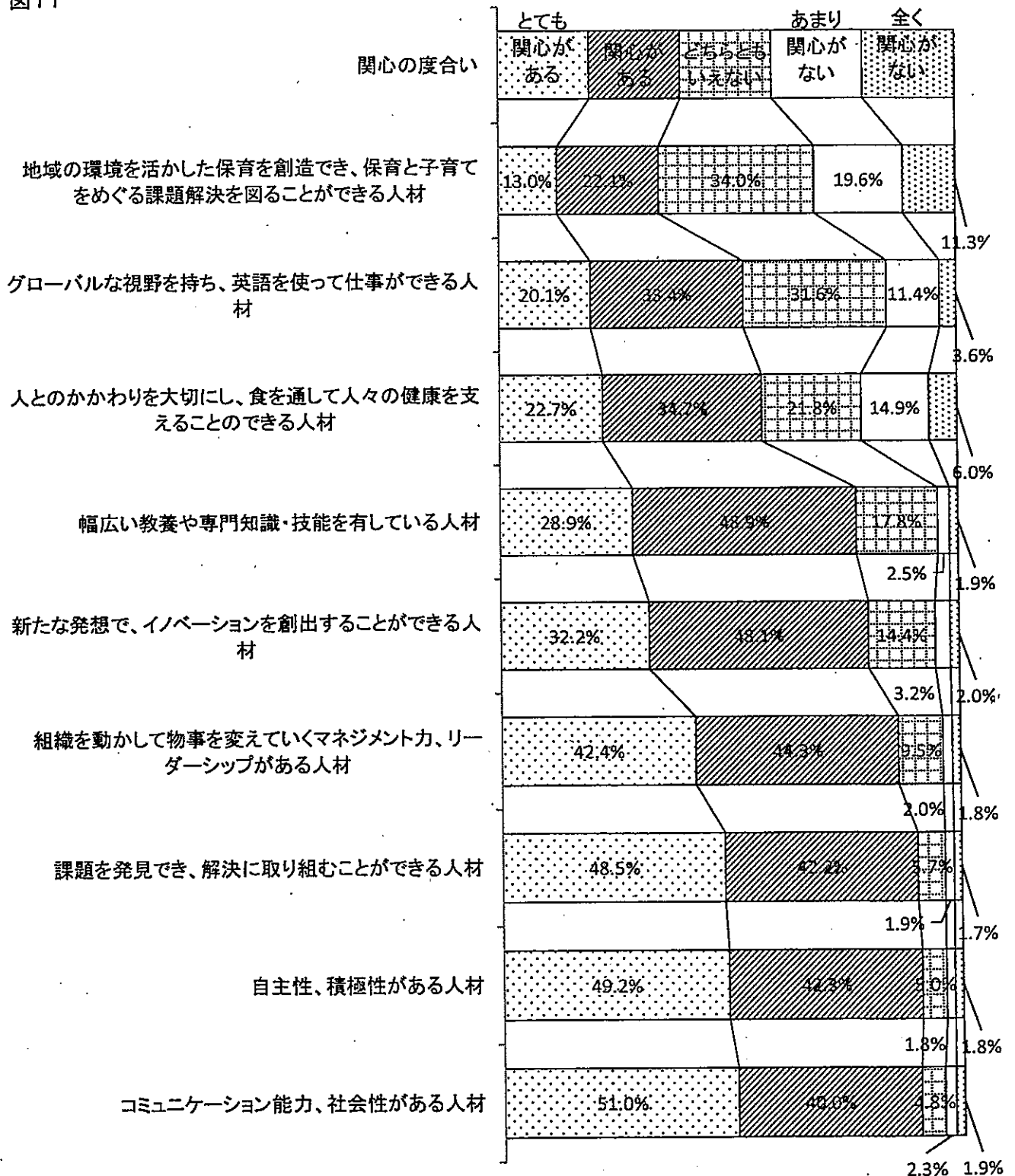


表10 人材像についての関心度

関心の度合い	とても関心がある	関心がある	どちらともいえない	あまり関心がない	全く関心がない	合計
コミュニケーション能力、社会性がある人材	452	355	43	20	17	887
	51.0%	40.0%	4.8%	2.3%	1.9%	100.0%
自主性、積極性がある人材	436	375	44	16	16	887
	49.2%	42.3%	5.0%	1.8%	1.8%	100.0%
課題を発見でき、解決に取り組むことができる人材	430	374	51	17	15	887
	48.5%	42.2%	5.7%	1.9%	1.7%	100.0%
組織を動かして物事を変えていくマネジメント力、リーダーシップがある人材	376	393	84	18	16	887
	42.4%	44.3%	9.5%	2.0%	1.8%	100.0%
新たな発想で、イノベーションを創出することができる人材	286	427	128	28	18	887
	32.2%	48.1%	14.4%	3.2%	2.0%	100.0%
幅広い教養や専門知識・技能を有している人材	256	434	158	22	17	887
	28.9%	48.9%	17.8%	2.5%	1.9%	100.0%
人とかかわりを大切にし、食を通して人々の健康を支えることのできる人材	201	308	193	132	53	887
	22.7%	34.7%	21.8%	14.9%	6.0%	100.0%
グローバルな視野を持ち、英語を使って仕事ができる人材	178	296	280	101	32	887
	20.1%	33.4%	31.6%	11.4%	3.6%	100.0%
地域の環境を活かした保育を創造でき、保育と子育てをめぐる課題解決を図ることができる人材	115	196	302	174	100	887
	13.0%	22.1%	34.0%	19.6%	11.3%	100.0%

問11. 勤務している管理栄養士の年齢区分(常勤職員のみ)

管理栄養士が勤務している企業・団体等(370箇所)で、常勤の管理栄養士のいる企業・団体等は327箇所の88.4%となっている。その企業・団体等のなかで、30~39歳の在職者がいる事業所が147箇所と最も多く、29歳以下(138箇所)、40歳~49歳(106箇所)と続いている。

図12

□1人 □2人 □3人 □4人 □5人以上

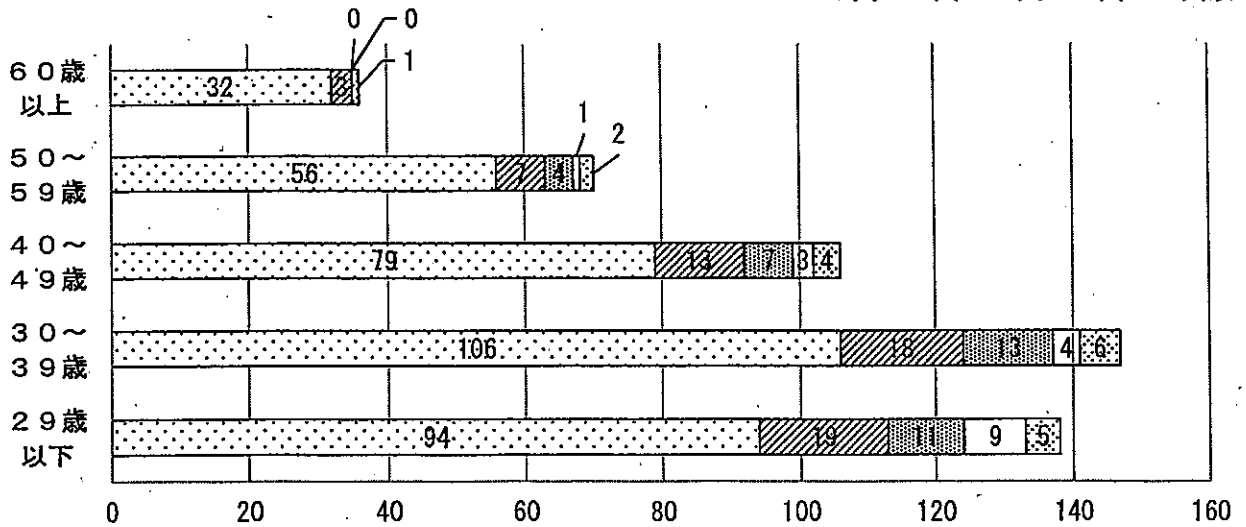


表11 管理栄養士の年齢

	29歳以下	30~39歳	40~49歳	50~59歳	60歳以上	企業・団体等	割合 N=370	割合 N=327
1人	94	106	79	56	32	196	53.0%	59.9%
2人	19	18	13	7	3	54	14.6%	16.5%
3人	11	13	7	4	0	26	7.0%	8.0%
4人	9	4	3	1	0	11	3.0%	3.4%
5人以上	5	6	4	2	1	40	10.8%	12.2%
小計	138	147	106	70	36	327		
割合	37.3%	39.7%	28.6%	18.9%	9.7%	88.4%		
0人	232	223	264	300	334	43		11.6%
割合	62.7%	60.3%	71.4%	81.1%	90.3%	11.6%		
合計	370	370	370	370	370	370	100.0%	

問12. 勤務している保育士または幼稚園教諭資格保持者の年齢区分(常勤職員のみ)

保育士または幼稚園教諭が勤務している企業・団体等(239箇所)で、常勤の保育士または幼稚園教諭のいる企業・団体等は208箇所。その企業・団体等のなかで、29歳以下の在職者がいる事業所が166箇所と最も多く、30～39歳(158箇所)、50歳～59歳(146箇所)と続いている。

図13

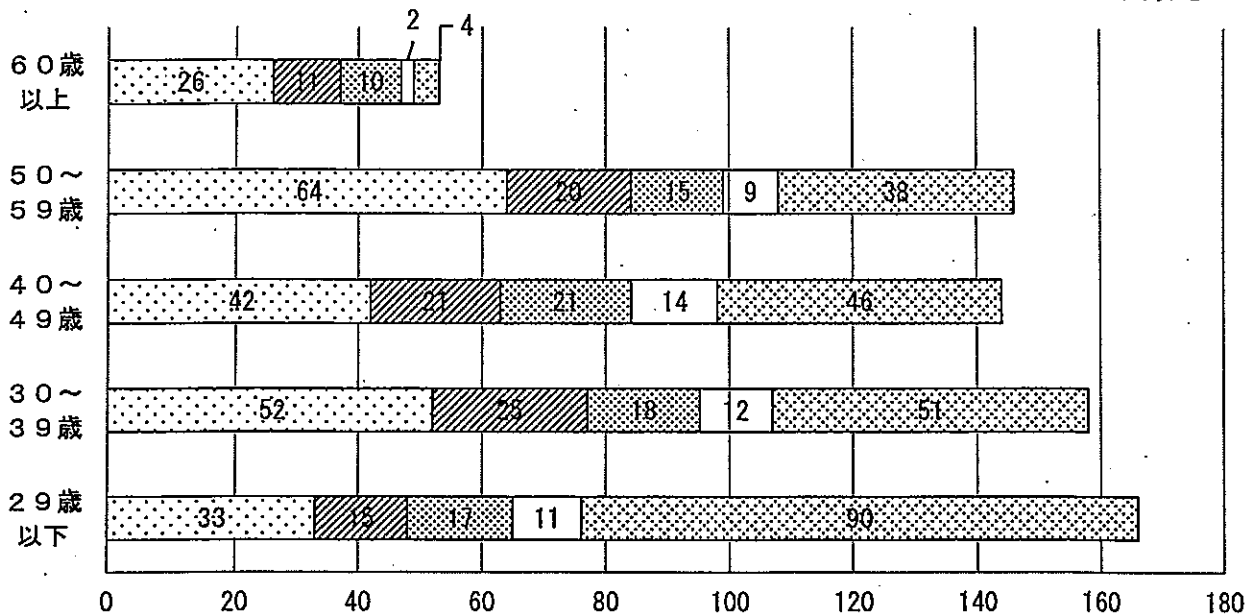


表12 保育士または幼稚園教諭の年齢

	29歳以下	30～39歳	40～49歳	50～59歳	60歳以上	企業・団体等	割合 N=239	割合 N=208
1人	33	52	42	64	26	15	6.3%	7.2%
2人	15	25	21	20	11	19	7.9%	9.1%
3人	17	18	21	15	10	16	6.7%	7.7%
4人	11	12	14	9	2	13	5.4%	6.3%
5人以上	90	51	46	38	4	145	60.7%	69.7%
小計	166	158	144	146	53	208		
割合	69.5%	66.1%	60.3%	61.1%	22.2%	87.0%		
0人	73	81	95	93	186	31	13.0%	
割合	30.5%	33.9%	39.7%	38.9%	77.8%	13.0%		
合計	239	239	239	239	239	239	100.0%	

問13. 過去3年間の常勤職員の採用人数、また、そのうちの管理栄養士・保育士・幼稚園教諭の人数

平成25年度からの常勤職員の採用状況では採用なしが徐々に減ってきており、景気の回復とともに企業・団体等の採用意欲が高まっていると思われる。

なお、常勤の派遣職員を含んでいる。

表13 常勤職員の採用状況

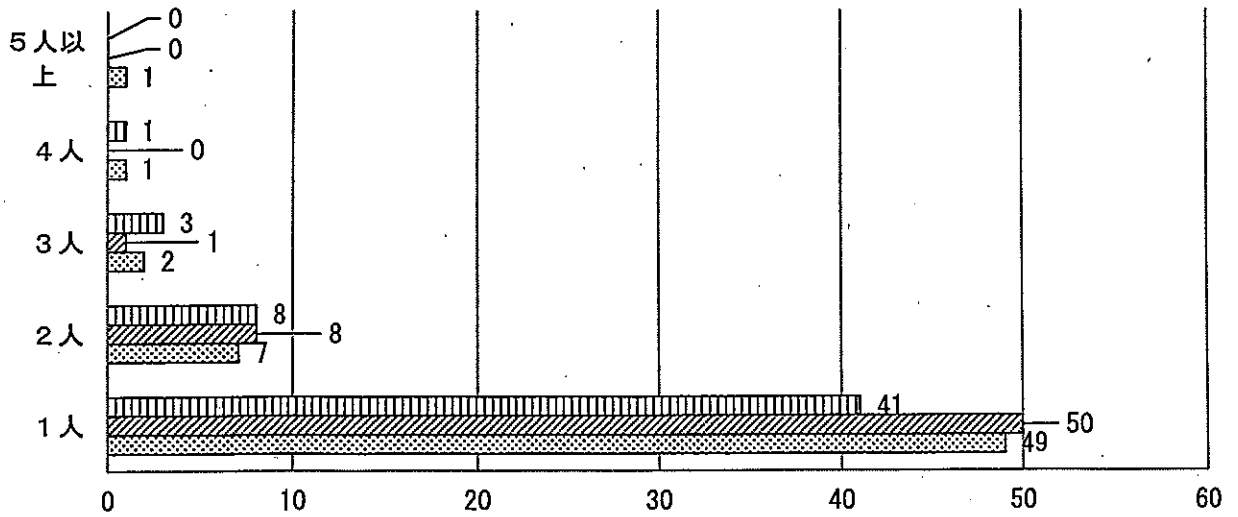
		平成25年	平成26年	平成27年
職員	1人	68	65	84
	2人	106	93	74
	3人	63	62	68
	4人	35	58	49
	5人以上	263	268	288
	0人	352	341	324
	計	39.7%	38.4%	36.5%
計		887	887	887



管理栄養士を採用する企業・団体等では、1人採用というところが各年度において高い割合である。また、5人以上の採用が平成25年に1箇所あったが、その後はない。

図14 管理栄養士の採用状況

□平成27年    ▨平成26年    ▩平成25年



保育士の採用状況では、1人または2人を採用する企業・団体等が毎年度多く存在している。

図15 保育士の採用状況

□平成27年    ▨平成26年    ▩平成25年

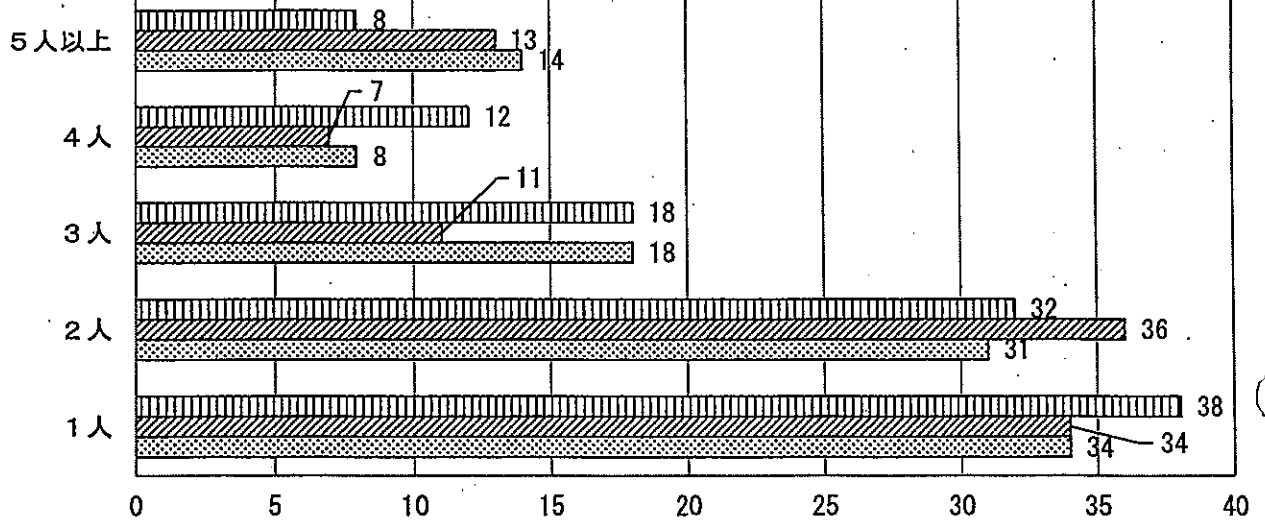


表14 各有資格者の採用状況

		平成25年	平成26年	平成27年
管理栄養士	1人	49	50	41
	2人	7	8	8
	3人	2	1	3
	4人	1	0	1
	5人以上	1	0	0
	0人	827	828	834
	計	887	887	887
保育士	1人	34	34	38
	2人	31	36	32
	3人	18	11	18
	4人	8	7	12
	5人以上	14	13	8
	0人	782	786	779
	計	887	887	887

幼稚園教諭の採用では1人または2人の採用が多いものの、他の有資格者に比べて採用する企業・団体等の数が多いとは言えない。

なお、幼稚園教諭の採用については、保育士・幼稚園教諭の資格・免許を併せ持つ者が長野県において約8割おり、カウント数の重複の有無については不明である。

図16 幼稚園教諭の採用状況

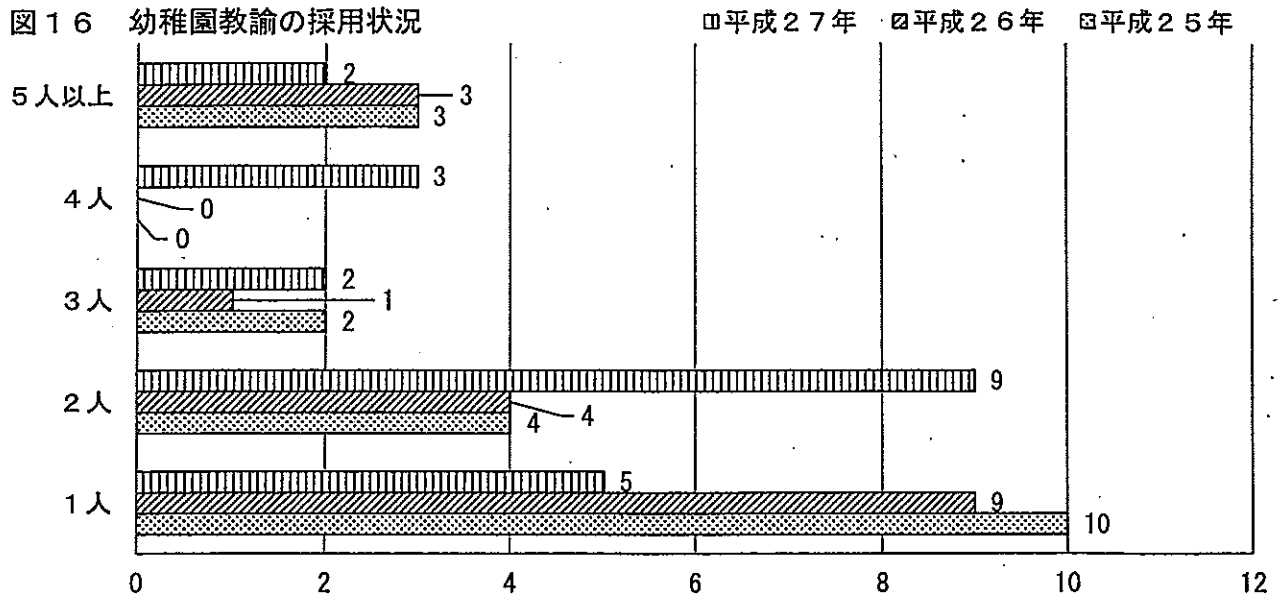


表15 各有資格者の採用状況

		平成25年	平成26年	平成27年
幼稚園教諭	1人	10	9	5
	2人	4	4	9
	3人	2	1	2
	4人	0	0	3
	5人以上	3	3	2
	0人	868	870	866
計		887	887	887

# 「新県立大学」への入学意向調査のお願い

## 高校生の皆様へ

県では現在、長野市にある長野県短期大学を改組して、新しい県立4年制大学を開学する準備を進めています。

この調査は、県内の高校1年生（中等教育学校4年生）の皆様にも、卒業後の進路やご意見などをお聞きし、開学に向けた資料とさせていただくため実施するものです。

皆様のご協力をお願いいたします。

○この調査は無記名式です。

○調査結果は調査の目的以外に使用することはありません。

※大学の概要については、現在計画中の予定であり、今後変更することがあります。

平成28年1月 長野県総務部県立大学設立準備課

## 1 大学の概要

(1) 開学時期：平成30年4月

(2) 大学・学部・学科の名称、入学定員等（名称は仮称、定員は予定）

新県立大学 入学定員：240人（男女共学）

○総合マネジメント学部 総合マネジメント学科：170人

・組織を動かして、物事を変えていく力を持ったリーダーを育成

〔学問分野〕商学・経済学・経営学、法学・政治学など

○健康発達学部 食健康学科：30人

・食と健康のプロフェッショナルを育成

〔学問分野〕栄養学、家政学

○健康発達学部 こども学科：40人

・保育・幼児教育のリーダーを育成

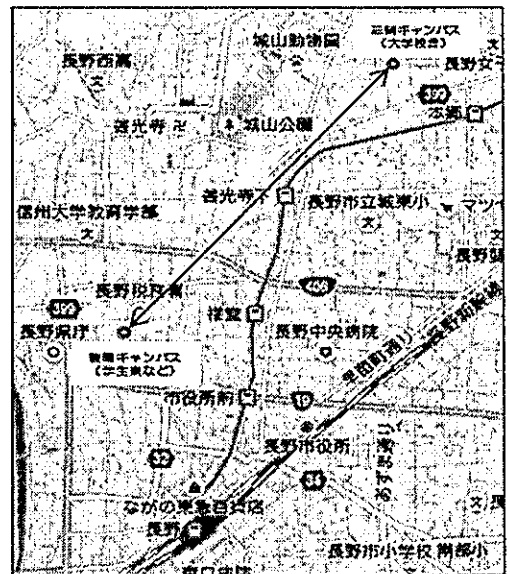
〔学問分野〕幼児教育・保育学

(3) 大学設置場所

【大学校舎】長野市三輪8丁目49番7号  
（長野県短期大学所在地）

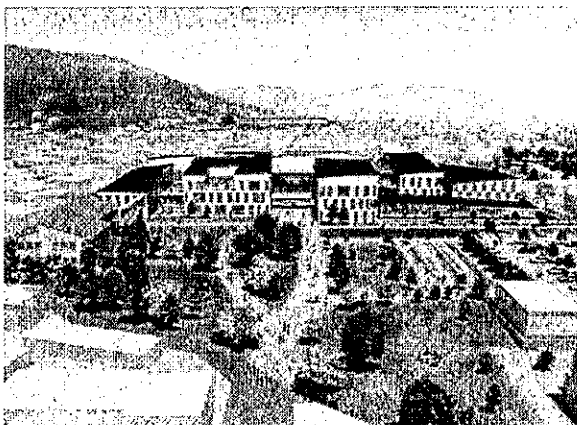
【学生寮等】長野県長野市西後町603  
（旧長野市立後町小学校跡地）

※位置は、右の地図をご覧ください。 ⇒



## 大学キャンパスの完成イメージ（平成29年末頃完成見込み）

【三輪キャンパス（校舎）】



【後町キャンパス（学生寮等）】



## 2 取得可能な資格・免許

### (食健康学科)

管理栄養士国家試験受験資格、栄養教諭一種免許、栄養士免許

※申請により栄養士免許を、選択により栄養教諭一種免許を取得できます。

### (こども学科)

保育士、幼稚園教諭一種免許

※新しい大学では、保育士・幼稚園教諭一種免許の両方の取得をめざします。

各資格の内容については、以下のとおりです。

#### (1) 管理栄養士について

- 主な仕事
  - ・地域の住民の方への健康教育や栄養指導
  - ・糖尿病、腎臓病、食物アレルギー等の治療や再発防止のために必要な栄養管理や栄養指導
  - ・社会福祉施設を利用している高齢者等の身体状況に応じた食事や栄養の管理
  - ・食品関連企業等で、栄養・食物・人の体についての高度な専門的知識や技術を生かした新商品の企画・開発・販売促進・品質管理
- 主な活躍の場 保健所、病院、社会福祉施設、学校、事業所（食堂）、食品関連企業（新商品の企画・開発・販売促進・品質管理）、外食産業など

#### (2) 栄養教諭一種免許について

- 主な仕事
    - ・児童や生徒に対する食に関する指導、学校給食の管理
  - 主な活躍の場 小学校・中学校や市町村給食センター
- ※大学で栄養教諭に関する必要単位を取得し、管理栄養士養成課程を卒業した場合に免許が取得できます。

#### (3) 栄養士について

栄養学に基づいて、栄養バランスのとれた献立の作成や調理方法の改善など、栄養面から健康な食生活をサポートします。

※大学で栄養士に関する必要単位を取得し、卒業後に、県知事あてに申請すると免許が取得できます。

#### (4) 保育士について

- 主な仕事
    - ・保育に関する専門的知識及び技術をもって、児童の保育及び児童の保護者に対する保育に関する指導を行います。
  - 主な活躍の場 保育園、児童養護施設
- ※大学で保育士に関する必要単位を取得した後に、県が行う保育士試験に合格し、県知事あてに申請すると免許が取得できます。

#### (5) 幼稚園教諭一種免許について

- 主な仕事
    - ・園児の教育、保育、健康面、保護などの管理を行います。
  - 主な活躍の場 幼稚園
- ※大学で幼稚園教諭に関する必要単位を取得し、卒業した場合に免許が取得できます。

### 3 学生納付金（予定額） ※各学部・学科共通

種 類	予 定 額	備 考
基本部分	入学検定料	17,000 円 国立大学標準額と同額
	入学料	(県内) 141,000 円 国立大学標準額 (282,000 円) の 50% 額
		(県外) 423,000 円 国立大学標準額の 150% 額
	授業料	年額 535,800 円 国立大学標準額と同額
その他の部分	寄宿料	月額 12,500 円 別途共益費月額 7,500 円程度
	海外プログラム参加費	実費相当額 (参考) 海外プログラム実施に当たり一般に必要な額 [4週間の短期留学の渡航費、授業料・研修料、宿泊費] 40万円～80万円程度(※)

※ 期間・金額とも例示であり、今後の検討により変更する可能性があります。

### 4 新県立大学の学部・学科と類似する近隣の国公立大学の学部・学科一覧

○新県立大学の学部・学科と類似する近隣の国公立大学の学部・学科一覧は裏面のとおりです。今後、進学先を検討される際の参考としてください。

長野県の新県立大学の学部・学科と類似する近隣の国公立大学の学部・学科一覧

【総合マネジメント学部・総合マネジメント学科】

所在地	区分	大学名	学部名	学科名	入学定員(人)	入学金(円)	授業料(円)	その他経費(円)	合計(円)
長野県	国立	信州大学	経法学部	応用経済学科	100	282,000	535,800	0	817,800
新潟県	国立	新潟大学	経済学部	経営学科(昼間コース)	105	282,000	535,800	0	817,800
富山県	国立	富山大学	経済学部	経営学科(昼間コース)	115	282,000	535,800	0	817,800
石川県	国立	金沢大学	人間社会学域	地域創造学類	80	282,000	535,800	0	817,800
群馬県	公立	高崎経済大学	経済学部	経営学科(市内)	240	141,000	520,800	122,945	784,745
				経営学科(市外)		282,000	520,800	122,945	925,745
			地域政策学部	地域政策学科(市内)	150	141,000	520,800	122,945	784,745
				地域政策学科(市外)		282,000	520,800	122,945	925,745
山梨県	国立	山梨大学	生命環境学部	地域社会システム学科	35	282,000	535,800	0	817,800
	公立	山梨県立大学	国際政策学部	総合政策学科(県内)	40	282,000	535,800	72,800	890,600
			総合政策学科(県外)			470,000	535,800	72,800	1,078,600
千葉県	国立	千葉大学	法政経学部	法政経学科	370	282,000	535,800	0	817,800
東京都	国立	一橋大学	商学部	経営学科、商学科	275	282,000	535,800	0	817,800
神奈川県	国立	横浜国立大学	経営学部	経営学科(昼間コース)	75	282,000	535,800	0	817,800
静岡県	公立	静岡県立大学	経営情報学部	経営情報学科(県内)	100	141,000	535,800	0	676,800
				経営情報学科(県外)			366,600	535,800	0
愛知県	公立	名古屋市立大学	経済学部	公共政策学科など(県内)	230	232,000	535,800	99,790	867,590
				公共政策学科など(県外)			332,000	535,800	99,790

【健康発達学部・食健康学科】 (●印は、管理栄養士国家試験受験資格と栄養教諭(1種)免許の両方が取得可能な大学)

所在地	区分	大学名	学部名	学科名	入学定員(人)	入学金(円)	授業料(円)	その他経費(円)	合計(円)
山形県	公立	●山形県立米沢栄養大学	健康栄養学部	健康栄養学科(県内)	40	282,000	535,800	137,170	954,970
				健康栄養学科(県外)			564,000	535,800	137,170
新潟県	公立	●新潟県立大学	人間生活学部	健康栄養学科(県内)	40	282,000	535,800	0	817,800
				健康栄養学科(県外)			564,000	535,800	0
千葉県	公立	●千葉県立保健医療大学	健康科学部	栄養学科(県内)	25	282,000	535,800	0	817,800
				栄養学科(県外)			423,000	535,800	0
東京都	国立	●お茶の水女子大学	生活科学部	食物栄養学科	36	282,000	535,800	0	817,800
神奈川県	公立	●神奈川県立保健福祉大学	保健福祉学部	栄養学科(県内)	40	282,000	535,800	0	817,800
				栄養学科(県外)			564,000	535,800	0
静岡県	公立	●静岡県立大学	食品栄養科学部	栄養生命科学(県内)	25	141,000	535,800	0	676,800
				栄養生命科学(県外)			366,600	535,800	0

【健康発達学部・こども学科】 (●印は、保育士資格と幼稚園教諭(1種)免許の両方が取得可能な大学)

所在地	区分	大学名	学部名	学科名	入学定員(人)	入学金(円)	授業料(円)	その他経費(円)	合計(円)
新潟県	国立	●上越教育大学	学校教育学部	学校教育専修 幼児教育コース	(160)	282,000	535,800	0	817,800
	公立	●新潟県立大学	人間生活学部	子ども学科(県内)	40	282,000	535,800	0	817,800
			子ども学科(県外)			564,000	535,800	0	1,099,800
富山県	国立	●富山大学	人間発達科学部	発達教育学科 発達福祉コース	(80)	282,000	535,800	0	817,800
埼玉県	国立	●埼玉大学	教育学部	乳幼児教育コース	20	282,000	535,800	0	817,800
千葉県	国立	千葉大学	教育学部	幼稚園教員養成課程	20	282,000	535,800	0	817,800
東京都	国立	東京学芸大学	教育学部	初等教育教員養成課程 幼児教育選修	20	282,000	535,800	0	817,800
山梨県	公立	●山梨県立大学	人間福祉学部	人間形成学科(県内)	30	282,000	535,800	72,800	890,600
			人間形成学科(県外)			470,000	535,800	72,800	1,078,600
	公立	都留文科大学	文学部	初等教育学科(市内)	180	141,000	520,800	0	661,800
				初等教育学科(市外)			282,000	520,800	0
愛知県	公立	●愛知県立大学	教育福祉学部	教育発達学科	40	282,000	535,800	0	817,800
		●名古屋市立大学	人文社会学部	心理教育学科(県内)	59	232,000	535,800	88,790	856,590
			心理教育学科(県外)			332,000	535,800	88,790	956,590

(注)新県立大学健康発達学部こども学科に類似する国公立大学の学部学科の入学定員について、( )書きは学科全体の入学定員。

※各大学情報については、ホームページ及び平成27年度全国大学一覧より転載。

※学費については、諸会費などを含んでいない場合があるため、いわゆる初年度納入金額ではありません。概算として参考してください。

# 「新県立大学」への入学意向に関するアンケート調査票

○右側の回答欄に該当する番号を記入してください。

○「その他」の選択肢を選んだ場合は、回答欄の（ ）に具体的に記入してください。

【回答欄】

問1 あなたの性別をお答えください。

- 1 男性      2 女性

問2 あなたのお住まいの地域をお答えください。

- 1 中野・飯山地域（中野市、飯山市、山ノ内町、木島平村、野沢温泉村、栄村）
- 2 長野地域（長野市、須坂市、千曲市、小布施町、飯綱町、信濃町、坂城町、高山村、小川村）
- 3 上小地域（上田市、東御市、長和町、青木村）
- 4 佐久地域（佐久市、小諸市、軽井沢町、御代田町、立科町、佐久穂町、小海町、北相木村、南相木村、南牧村、川上村）
- 5 大北地域（大町市、池田町、松川村、白馬村、小谷村）
- 6 松本地域（松本市、塩尻市、安曇野市、麻績村、筑北村、生坂村、山形村、朝日村）
- 7 木曾地域（木曾町、上松町、南木曾町、木祖村、王滝村、大桑村）
- 8 諏訪地域（岡谷市、諏訪市、茅野市、下諏訪町、富士見町、原村）
- 9 上伊那地域（伊那市、駒ヶ根市、辰野町、箕輪町、飯島町、南箕輪村、宮田村、中川村）
- 10 飯伊地域（飯田市、松川町、高森町、阿南町、豊丘村、喬木村、大鹿村、阿智村、平谷村、根羽村、下條村、泰阜村、売木村、天龍村）
- 11 長野県外の市町村

問3 あなたは高校卒業後にどのような進路を希望しますか。次の中から1つだけ選んでください。

- |                               |       |               |
|-------------------------------|-------|---------------|
| 1 大学進学                        | ..... | 問4以下にお進みください。 |
| 2 短期大学進学                      | }     | 問11へお進みください。  |
| 3 専門学校進学                      |       |               |
| 4 就職                          |       |               |
| 5 その他（                      ） |       |               |

問4 あなたは大学進学先として、県内、県外のどちらを希望しますか。次の中から1つだけ選んでください。

- 1 県内      2 県外      3 県内・県外を問わない

問5 あなたはどのような設置主体の大学に進学したいですか。次の中から1つだけ選んでください。

- |              |                 |
|--------------|-----------------|
| 1 国立         | 3 私立            |
| 2 公立（県立・市立等） | 4 国立・公立・私立を問わない |

裏面へ続く

問6 あなたが進学したいと考えている学問分野はどれですか。次の中から第3希望まで選んでください。

- |                   |                  |
|-------------------|------------------|
| 1 文学・史学・哲学関係      | 11 医学・歯学・薬学関係    |
| 2 外国語関係           | 12 看護学・保健学関係     |
| 3 法学・政治学関係        | 13 栄養学関係         |
| 4 商学・経済学・経営学関係    | 14 家政学・被服学・住居学関係 |
| 5 社会学関係           | 15 教育学関係 (16を除く) |
| 6 福祉学関係           | 16 幼児教育学・保育学関係   |
| 7 理学関係            | 17 心理学関係         |
| 8 工学関係            | 18 美術・芸術・デザイン関係  |
| 9 情報学関係           | 19 体育学関係         |
| 10 農学・獣医畜産学・水産学関係 | 20 その他 ( )       |

※上記の選択肢のうち、新県立大学の総合マネジメント学科では、「3 法学・政治学関係」及び「4 商学・経済学・経営学関係」、食健康学科では、「13 栄養学関係」及び「14 家政学・被服学・住居学関係」、こども学科では「16 幼児教育学・保育学関係」の分野を学習できる予定です。

【回答欄】

第1希望

第2希望

第3希望

【ここからは、添付の『新県立大学』への進学意向調査のお願い』と『リーフレット』を参照して回答してください。】

問7 あなたは、平成30年4月に長野市に開学予定の「新県立大学」への入学を希望しますか。次の中から1つだけ選んでください。

- 1 入学を希望する
- 2 受験先の候補の一つとして考える
- 3 入学を希望しない
- 4 わからない

問8へお進みください。

問11へお進みください。

問8 問7で「1、2」のいずれかを選んだ方にお聞きします。

① あなたは、「新県立大学」に設置が予定されている次の学科のうち、どの学科に入学したいと考えていますか。次の中から1つだけ選んでください。

- 1 総合マネジメント学科    2 食健康学科    3 こども学科

次ページへ続く



② あなたが「新県立大学」への入学を希望する理由は何ですか。次の中から2つまで選んでください。

- |                  |                 |
|------------------|-----------------|
| 1 新しい大学だから       | 5 海外体験があるから     |
| 2 興味のある学問分野があるから | 6 1年次が全寮制だから    |
| 3 県内にできる大学だから    | 7 資格・免許が取得できるから |
| 4 公立大学だから        | 8 その他 ( )       |

【回答欄】

--	--

③ あなたが「新県立大学」で学生生活を送るうえで、下記のそれぞれの項目についての関心度を5段階（1. とても関心がある、2. 関心がある、3. どちらともいえない、4. あまり関心がない、5. 全く関心がない）の中から1つずつ選んで回答してください。 【回答欄】

1 少人数制授業の充実	<table border="0"> <tr> <td style="text-align: center;">1.とても 関心がある</td> <td style="text-align: center;">2.関心がある</td> <td style="text-align: center;">3.どちらとも いえない</td> <td style="text-align: center;">4.あまり 関心がない</td> <td style="text-align: center;">5.全く 関心がない</td> </tr> <tr> <td colspan="5" style="text-align: center;"> ----- </td> </tr> </table>	1.とても 関心がある	2.関心がある	3.どちらとも いえない	4.あまり 関心がない	5.全く 関心がない	-----					<input style="width: 50px; height: 50px;" type="text"/>
1.とても 関心がある	2.関心がある	3.どちらとも いえない	4.あまり 関心がない	5.全く 関心がない								
-----												
2 学生寮の充実	<table border="0"> <tr> <td style="text-align: center;">1.とても 関心がある</td> <td style="text-align: center;">2.関心がある</td> <td style="text-align: center;">3.どちらとも いえない</td> <td style="text-align: center;">4.あまり 関心がない</td> <td style="text-align: center;">5.全く 関心がない</td> </tr> <tr> <td colspan="5" style="text-align: center;"> ----- </td> </tr> </table>	1.とても 関心がある	2.関心がある	3.どちらとも いえない	4.あまり 関心がない	5.全く 関心がない	-----					<input style="width: 50px; height: 50px;" type="text"/>
1.とても 関心がある	2.関心がある	3.どちらとも いえない	4.あまり 関心がない	5.全く 関心がない								
-----												
3 海外プログラムの充実	<table border="0"> <tr> <td style="text-align: center;">1.とても 関心がある</td> <td style="text-align: center;">2.関心がある</td> <td style="text-align: center;">3.どちらとも いえない</td> <td style="text-align: center;">4.あまり 関心がない</td> <td style="text-align: center;">5.全く 関心がない</td> </tr> <tr> <td colspan="5" style="text-align: center;"> ----- </td> </tr> </table>	1.とても 関心がある	2.関心がある	3.どちらとも いえない	4.あまり 関心がない	5.全く 関心がない	-----					<input style="width: 50px; height: 50px;" type="text"/>
1.とても 関心がある	2.関心がある	3.どちらとも いえない	4.あまり 関心がない	5.全く 関心がない								
-----												
4 学習・生活のサポート	<table border="0"> <tr> <td style="text-align: center;">1.とても 関心がある</td> <td style="text-align: center;">2.関心がある</td> <td style="text-align: center;">3.どちらとも いえない</td> <td style="text-align: center;">4.あまり 関心がない</td> <td style="text-align: center;">5.全く 関心がない</td> </tr> <tr> <td colspan="5" style="text-align: center;"> ----- </td> </tr> </table>	1.とても 関心がある	2.関心がある	3.どちらとも いえない	4.あまり 関心がない	5.全く 関心がない	-----					<input style="width: 50px; height: 50px;" type="text"/>
1.とても 関心がある	2.関心がある	3.どちらとも いえない	4.あまり 関心がない	5.全く 関心がない								
-----												
5 資格・免許取得のサポート	<table border="0"> <tr> <td style="text-align: center;">1.とても 関心がある</td> <td style="text-align: center;">2.関心がある</td> <td style="text-align: center;">3.どちらとも いえない</td> <td style="text-align: center;">4.あまり 関心がない</td> <td style="text-align: center;">5.全く 関心がない</td> </tr> <tr> <td colspan="5" style="text-align: center;"> ----- </td> </tr> </table>	1.とても 関心がある	2.関心がある	3.どちらとも いえない	4.あまり 関心がない	5.全く 関心がない	-----					<input style="width: 50px; height: 50px;" type="text"/>
1.とても 関心がある	2.関心がある	3.どちらとも いえない	4.あまり 関心がない	5.全く 関心がない								
-----												
6 就職・進学をサポート	<table border="0"> <tr> <td style="text-align: center;">1.とても 関心がある</td> <td style="text-align: center;">2.関心がある</td> <td style="text-align: center;">3.どちらとも いえない</td> <td style="text-align: center;">4.あまり 関心がない</td> <td style="text-align: center;">5.全く 関心がない</td> </tr> <tr> <td colspan="5" style="text-align: center;"> ----- </td> </tr> </table>	1.とても 関心がある	2.関心がある	3.どちらとも いえない	4.あまり 関心がない	5.全く 関心がない	-----					<input style="width: 50px; height: 50px;" type="text"/>
1.とても 関心がある	2.関心がある	3.どちらとも いえない	4.あまり 関心がない	5.全く 関心がない								
-----												
7 学生同士や教員との交流	<table border="0"> <tr> <td style="text-align: center;">1.とても 関心がある</td> <td style="text-align: center;">2.関心がある</td> <td style="text-align: center;">3.どちらとも いえない</td> <td style="text-align: center;">4.あまり 関心がない</td> <td style="text-align: center;">5.全く 関心がない</td> </tr> <tr> <td colspan="5" style="text-align: center;"> ----- </td> </tr> </table>	1.とても 関心がある	2.関心がある	3.どちらとも いえない	4.あまり 関心がない	5.全く 関心がない	-----					<input style="width: 50px; height: 50px;" type="text"/>
1.とても 関心がある	2.関心がある	3.どちらとも いえない	4.あまり 関心がない	5.全く 関心がない								
-----												
8 地域の企業・住民との交流	<table border="0"> <tr> <td style="text-align: center;">1.とても 関心がある</td> <td style="text-align: center;">2.関心がある</td> <td style="text-align: center;">3.どちらとも いえない</td> <td style="text-align: center;">4.あまり 関心がない</td> <td style="text-align: center;">5.全く 関心がない</td> </tr> <tr> <td colspan="5" style="text-align: center;"> ----- </td> </tr> </table>	1.とても 関心がある	2.関心がある	3.どちらとも いえない	4.あまり 関心がない	5.全く 関心がない	-----					<input style="width: 50px; height: 50px;" type="text"/>
1.とても 関心がある	2.関心がある	3.どちらとも いえない	4.あまり 関心がない	5.全く 関心がない								
-----												
9 学生納付金の額	<table border="0"> <tr> <td style="text-align: center;">1.とても 関心がある</td> <td style="text-align: center;">2.関心がある</td> <td style="text-align: center;">3.どちらとも いえない</td> <td style="text-align: center;">4.あまり 関心がない</td> <td style="text-align: center;">5.全く 関心がない</td> </tr> <tr> <td colspan="5" style="text-align: center;"> ----- </td> </tr> </table>	1.とても 関心がある	2.関心がある	3.どちらとも いえない	4.あまり 関心がない	5.全く 関心がない	-----					<input style="width: 50px; height: 50px;" type="text"/>
1.とても 関心がある	2.関心がある	3.どちらとも いえない	4.あまり 関心がない	5.全く 関心がない								
-----												
10 奨学金の充実	<table border="0"> <tr> <td style="text-align: center;">1.とても 関心がある</td> <td style="text-align: center;">2.関心がある</td> <td style="text-align: center;">3.どちらとも いえない</td> <td style="text-align: center;">4.あまり 関心がない</td> <td style="text-align: center;">5.全く 関心がない</td> </tr> <tr> <td colspan="5" style="text-align: center;"> ----- </td> </tr> </table>	1.とても 関心がある	2.関心がある	3.どちらとも いえない	4.あまり 関心がない	5.全く 関心がない	-----					<input style="width: 50px; height: 50px;" type="text"/>
1.とても 関心がある	2.関心がある	3.どちらとも いえない	4.あまり 関心がない	5.全く 関心がない								
-----												

問9 問8の①で「2 食健康学科」を選んだ方にお聞きします。

① あなたは、管理栄養士国家資格の取得を希望しますか。別紙「新県立大学への進学意向調査のお願い」の2ページを参考に、次の中から1つだけ選んでください。

- |            |            |
|------------|------------|
| 1 取得を希望する  | 3 取得を希望しない |
| 2 一応取得を考える | 4 わからない    |

② あなたは、栄養教諭一種免許の取得を希望しますか。別紙「新県立大学への進学意向調査のお願い」の2ページを参考に、次の中から1つだけ選んでください。

- |            |            |
|------------|------------|
| 1 取得を希望する  | 3 取得を希望しない |
| 2 一応取得を考える | 4 わからない    |

問10 問8の①で「3 こども学科」を選んだ方にお聞きします。

あなたは、保育士資格及び幼稚園教諭一種免許の両方を取得することを希望しますか。別紙「新県立大学への進学意向調査のお願い」の2ページを参考に、次の中から1つだけ選んでください。

(※県内の保育士・幼稚園教諭の約8割が両方の資格・免許を持っています。(H24.4現在))

- |            |            |
|------------|------------|
| 1 取得を希望する  | 3 取得を希望しない |
| 2 一応取得を考える | 4 わからない    |

【すべての方にお聞きします。】

問11 「新県立大学」について、ご意見、ご要望がありましたら、ご自由にお書きください。


～ アンケートはこれで終わりです。ご協力ありがとうございました。 ～

# 「新県立大学」の卒業生の採用意向調査のお願い

## 県内企業・事業所・施設の皆様へ

県では現在、長野市にある長野県短期大学を改組した、新しい県立4年制大学の開学に向けた準備を進めています。

この調査は、県内企業・事業所・市町村の皆様へ、近年の職員採用状況や大学新卒者に期待する能力、新県立大学の卒業生の採用意向やご意見などをお聞きし、開学に向けた資料とさせていただきますため実施するものです。ご多忙のところ恐れ入りますが、皆様のご協力をお願いいたします。

○この調査は無記名式です。

○調査結果は調査の目的以外に使用することはありません。

※大学の概要については、現在計画中の予定であり、今後変更することがあります。

平成 28 年 1 月 長野県総務部県立大学設立準備課

## 1 大学の概要

(1) 開学時期：平成 30 年 4 月

(2) 大学・学部・学科の名称、入学定員等（名称は仮称、定員は予定）

新県立大学 入学定員：240人（男女共学）

○総合マネジメント学部 総合マネジメント学科：170人

・組織を動かして、物事を変えていく力を持ったリーダーを育成

〔学問分野〕商学・経済学・経営学、法学・政治学など

○健康発達学部 食健康学科：30人

・食と健康のプロフェッショナルを育成

〔学問分野〕栄養学、家政学

○健康発達学部 こども学科：40人

・保育・幼児教育のリーダーを育成

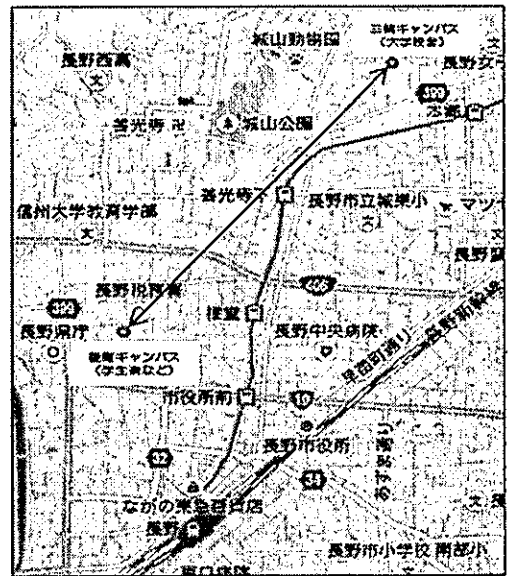
〔学問分野〕幼児教育・保育学

(3) 大学予定地

【大学校舎】長野市三輪8丁目49番7号  
（長野県短期大学所在地）

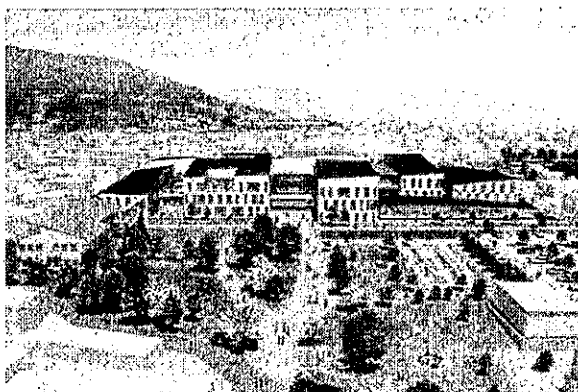
【学生寮等】長野県長野市西後町603  
（旧長野市立後町小学校跡地）

※位置は、右の地図をご覧ください。 ⇒

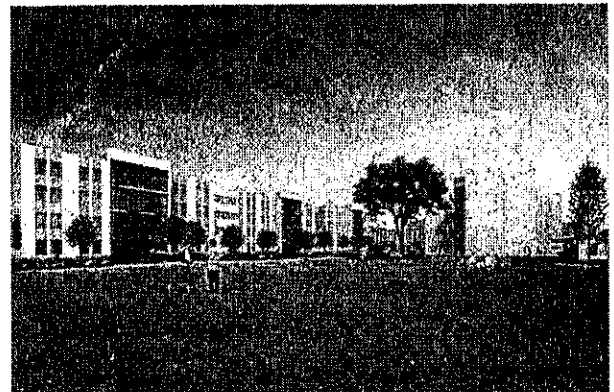


## 大学キャンパスの完成イメージ（平成29年末頃完成見込み）

【三輪キャンパス（校舎）】



【後町キャンパス（学生寮等）】



## 2 「新県立大学」で育成する能力、知識、技能について

### 総合マネジメント学科

- 以下の能力や知識を身につけた卒業生の輩出をめざします。
  - ・ビジネス経営、公共経営に関する知識、論理的思考力を持ち、多様な視点から、地域の課題を解決する力
  - ・地域に暮らす様々な人や団体、世界の地域と協働し、成果を上げることのできるマネジメント力とリーダーシップ
  - ・多様性の中から新たな価値を生み出し、地域にイノベーションを創出するための幅広い教養と挑戦する実践力
  - ・グローバルな視野を持ち、異なる文化を尊重し、共生していくための理解力とコミュニケーション力

### 食健康学科

- 以下の能力や知識、技能を身につけた卒業生の輩出をめざします。
  - ・高度な専門的知識と技術を身につけ、論理的、科学的に考察する力
  - ・人とのかかわりを大切にし、食を通して人々の健康を支える力
  - ・生涯にわたり、主体的な学びを継続し続ける力
  - ・グローバルな視野を持ち、地域に食と健康に関するイノベーションを創出する力
  - ・管理栄養士としての倫理観に則り、ミッションを達成できる力

### こども学科

- 以下の能力や知識、技能を身につけた卒業生の輩出をめざします。
  - ・健やかに子どもが育つための課題を明らかにし、地域や社会の特性を生かした保育を創造する専門的知識と支援力
  - ・保育や教育の場で子どもと保護者を支え、より良い子育て・子育て環境を創造する論理・実践力
  - ・乳幼児期の子どもの特性を理解し、豊かな表現力と感受性をもって乳幼児にふさわしい保育・教育を総合的に計画・展開する力
  - ・保育者として学び続け、他者との協働によって課題を解決する基礎としてのジェネリックスキル（汎用的能力）

## 「新県立大学」の卒業生の採用意向に関するアンケート調査票

- このアンケート調査票は、1事業所（施設）につき1枚を記入してください。  
○回答欄に該当する番号を記入してください。  
○「その他」の選択肢を選んだ場合は、回答欄の（ ）に具体的に記入してください。

※「新県立大学」の概要については、別添の資料をご覧ください。

【回答欄】

【貴社（施設）についてお尋ねします。】

問1 貴社（施設）の会社形態（設置主体）は次のどれに該当しますか。次の中から1つだけ選んでください。

- |        |               |                |
|--------|---------------|----------------|
| 1 株式会社 | 5 公益財団法人・社団法人 | 9 学校法人         |
| 2 合名会社 | 6 一般財団法人・社団法人 | 10 地方公共団体（市町村） |
| 3 合資会社 | 7 医療法人        | 11 その他（ ）      |
| 4 合同会社 | 8 社会福祉法人      |                |

問2 貴社（施設）の本社（本部）所在地をお答えください。

- 1 中野・飯山地域（中野市、飯山市、山ノ内町、木島平村、野沢温泉村、栄村）
- 2 長野地域（長野市、須坂市、千曲市、小布施町、飯綱町、信濃町、坂城町、高山村、小川村）
- 3 上小地域（上田市、東御市、長和町、青木村）
- 4 佐久地域（佐久市、小諸市、軽井沢町、御代田町、立科町、佐久穂町、小海町、北相木村、南相木村、南牧村、川上村）
- 5 大北地域（大町市、池田町、松川村、白馬村、小谷村）
- 6 松本地域（松本市、塩尻市、安曇野市、麻績村、筑北村、生坂村、山形村、朝日村）
- 7 木曾地域（木曾町、上松町、南木曾町、木祖村、王滝村、大桑村）
- 8 諏訪地域（岡谷市、諏訪市、茅野市、下諏訪町、富士見町、原村）
- 9 上伊那地域（伊那市、駒ヶ根市、辰野町、箕輪町、飯島町、南箕輪村、宮田村、中川村）
- 10 飯伊地域（飯田市、松川町、高森町、阿南町、豊丘村、喬木村、大鹿村、阿智村、平谷村、根羽村、下條村、泰阜村、売木村、天龍村）
- 11 長野県外の市町村

裏面へ続く

問3 貴社（施設）の業種をお答えください。次の中から1つだけ選んでください。下記の選択肢に当てはまらない場合は、「21 その他」の（ ）欄に業種名を記載してください。

- |              |            |                  |
|--------------|------------|------------------|
| 1 農業・林業      | 8 その他の製造業  | 15 観光・余暇サービス業    |
| 2 建設業        | 9 飲食料品卸売業  | 16 金融・保険・証券業     |
| 3 出版・印刷業     | 10 化学製品卸売業 | 17 情報通信サービス業     |
| 4 食料品製造業     | 11 機械器具卸売業 | 18 教育、子育て、学習支援業  |
| 5 機械・精密機器製造業 | 12 建設関連卸売業 | 19 医療・福祉・健康サービス業 |
| 6 情報・電子機器製造業 | 13 その他の卸売業 | 20 公務（市町村等）      |
| 7 輸送機器製造業    | 14 小売業     | 21 その他（業種名： ）    |

【管理栄養士資格を持つ職員がいる事業所（施設）のみお答えください。該当ない場合は、問6へお進みください。】

問4 貴事業所（施設）の種類は次のどれに該当しますか。次の中から1つだけ選んでください。

- |          |                  |
|----------|------------------|
| 1 学校     | 6 社会福祉施設（4、5を除く） |
| 2 病院     | 7 事業所（社員食堂）      |
| 3 診療所    | 8 食品関連企業         |
| 4 老人福祉施設 | 9 派遣会社           |
| 5 児童福祉施設 | 10 その他（ ）        |

【保育士または幼稚園教諭資格を持つ職員がいる事業所（施設）のみお答えください。該当ない場合は、問6へお進みください。】

問5 貴事業所（施設）の種類は次のどれに該当しますか。次の中から1つだけ選んでください。

- |          |                    |
|----------|--------------------|
| 1 保育園    | 4 社会福祉施設（3を除く）     |
| 2 幼稚園    | 5 子ども・子育て関連企業（事業所） |
| 3 児童福祉施設 | 6 その他（ ）           |

問6 貴社（施設）の平成28年1月1日現在における従業員規模（※常勤職員のみ）についてお聞きします。次の中から1つだけ選んでください。

- |          |            |
|----------|------------|
| 1 10人未満  | 5 50～99人   |
| 2 10～19人 | 6 100～199人 |
| 3 20～29人 | 7 200～299人 |
| 4 30～49人 | 8 300人以上   |

次ページへ続く

【ここからは、添付の『新県立大学』の卒業生の採用意向調査のお願い』と『リーフレット』を参照して回答してください。】

「新県立大学」の卒業生の採用意向等についてお聞きします。

問7 貴社（施設）では、今後新卒者を採用する場合、平成30年度に開学予定の「新県立大学」の総合マネジメント学科の卒業生の採用を考えますか。次の中から1つだけ選んでください。

- |                 |                               |                          |
|-----------------|-------------------------------|--------------------------|
| 1 積極的に採用したい     | 4 採用は考えない                     | …問8へお進みください。             |
| 2 一応採用を考える      | 5 その他（                      ） |                          |
| 3 状況によっては採用を考える |                               | <input type="checkbox"/> |

● 問7で「1、2、3」のいずれかを選ばれた場合にお聞きします。

毎年の採用予定数（※常勤職員のみ）について、次の中から1つだけ選んでください。

- |      |      |        |      |                          |
|------|------|--------|------|--------------------------|
| 1 1人 | 3 3人 | 5 5人   | 7 未定 | <input type="checkbox"/> |
| 2 2人 | 4 4人 | 6 6人以上 |      |                          |

問8 貴社（施設）では、今後新卒者を採用する場合、平成30年度に開学予定の「新県立大学」の食健康学科の卒業生の採用を考えますか。次の中から1つだけ選んでください。

- |                 |                               |                          |
|-----------------|-------------------------------|--------------------------|
| 1 積極的に採用したい     | 4 採用は考えない                     | …問9へお進みください。             |
| 2 一応採用を考える      | 5 その他（                      ） |                          |
| 3 状況によっては採用を考える |                               | <input type="checkbox"/> |

● 問8で「1、2、3」のいずれかを選ばれた場合にお聞きします。

毎年の採用予定数（※常勤職員のみ）について、次の中から1つだけ選んでください。

- |      |      |        |      |                          |
|------|------|--------|------|--------------------------|
| 1 1人 | 3 3人 | 5 5人   | 7 未定 | <input type="checkbox"/> |
| 2 2人 | 4 4人 | 6 6人以上 |      |                          |

問9 貴社（施設）では、今後新卒者を採用する場合、平成30年度に開学予定の「新県立大学」のこども学科の卒業生の採用を考えますか。次の中から1つだけ選んでください。

- |                 |                               |                          |
|-----------------|-------------------------------|--------------------------|
| 1 積極的に採用したい     | 4 採用は考えない                     | …問10へお進みください。            |
| 2 一応採用を考える      | 5 その他（                      ） |                          |
| 3 状況によっては採用を考える |                               | <input type="checkbox"/> |

● 問9で「1、2、3」のいずれかを選ばれた場合にお聞きします。

毎年の採用予定数（※常勤職員のみ）について、次の中から1つだけ選んでください。

- |      |      |        |      |                          |
|------|------|--------|------|--------------------------|
| 1 1人 | 3 3人 | 5 5人   | 7 未定 | <input type="checkbox"/> |
| 2 2人 | 4 4人 | 6 6人以上 |      |                          |

裏面へ続く

問 10 貴社（施設）は、「新県立大学」で育成しようとしている、下記のそれぞれの人材像について、関心度を5段階（1.とても関心がある、2.関心がある、3.どちらともいえない、4.あまり関心がない、5.全く関心がない）の中から1つずつ選んで番号で回答してください。

【回答欄】

1 コミュニケーション能力、社会性がある人材

1.とても 関心がある	2.関心がある	3.どちらとも いえない	4.あまり 関心がない	5.全く 関心がない
-----				

2 自主性、積極性がある人材

1.とても 関心がある	2.関心がある	3.どちらとも いえない	4.あまり 関心がない	5.全く 関心がない
-----				

3 グローバルな視野を持ち、英語を使って仕事ができる人材

1.とても 関心がある	2.関心がある	3.どちらとも いえない	4.あまり 関心がない	5.全く 関心がない
-----				

4 新たな発想で、イノベーションを創出することができる人材

1.とても 関心がある	2.関心がある	3.どちらとも いえない	4.あまり 関心がない	5.全く 関心がない
-----				

5 課題を発見でき、解決に取り組むことができる人材

1.とても 関心がある	2.関心がある	3.どちらとも いえない	4.あまり 関心がない	5.全く 関心がない
-----				

6 組織を動かして物事を変えていくマネジメント力、  
リーダーシップがある人材

1.とても 関心がある	2.関心がある	3.どちらとも いえない	4.あまり 関心がない	5.全く 関心がない
-----				

7 幅広い教養や専門知識・技能を有している人材

1.とても 関心がある	2.関心がある	3.どちらとも いえない	4.あまり 関心がない	5.全く 関心がない
-----				

8 人とのかかわりを大切にし、食を通して人々の健康を支える  
ことのできる人材

1.とても 関心がある	2.関心がある	3.どちらとも いえない	4.あまり 関心がない	5.全く 関心がない
-----				

9 地域の環境を生かした保育を創造でき、保育と子育てをめぐる  
課題解決を図ることができる人材

1.とても 関心がある	2.関心がある	3.どちらとも いえない	4.あまり 関心がない	5.全く 関心がない
-----				

次ページへ続く



【管理栄養士資格を持つ職員がいる事業所（施設）のみお答えください。該当ない場合は、問 12 へお進みください。】

問 11 平成 28 年 1 月 1 日現在、貴社（施設）で勤務している管理栄養士の年齢区分ごとの人数をお答えください。

年齢	29 歳以下	30～39 歳	40～49 歳	50～59 歳	60 歳以上
人数	人	人	人	人	人

- ・採用者がいない場合は、空欄ではなく「0 人」とご記入ください。
- ・常勤の職員である者のみ（非常勤は含まない）をご記入ください。

【保育士または幼稚園教諭資格を持つ職員がいる事業所（施設）のみお答えください。該当ない場合は、問 13 へお進みください。】

問 12 平成 28 年 1 月 1 日現在、貴社（施設）で勤務している保育士（幼稚園教諭）の年齢区分ごとの人数をお答えください。

年齢	29 歳以下	30～39 歳	40～49 歳	50～59 歳	60 歳以上
人数	人	人	人	人	人

- ・採用者がいない場合は、空欄ではなく「0 人」とご記入ください。
- ・常勤の職員である者のみ（非常勤は含まない）をご記入ください。

問 13 貴社（施設）における過去 3 年間の社員の採用人数、そのうちの管理栄養士、保育士、幼稚園教諭の採用人数をお答えください。

職 種	平成 25 年度 採用人数	平成 26 年度 採用人数	平成 27 年度 採用人数
社 員	人	人	人
(管理栄養士)	( 人)	( 人)	( 人)
(保育士)	( 人)	( 人)	( 人)
(幼稚園教諭)	( 人)	( 人)	( 人)

- ・採用者がいない場合は、空欄ではなく「0 人」とご記入ください。
- ・常勤職員数（常勤の派遣社員を含む。非常勤職員は含まない。）をご記入ください。

【すべての事業所（施設）にお聞きします。】

問14 「新県立大学」について、ご意見、ご要望がありましたら、ご自由にお書きください。


～ アンケートはこれで終わりです。ご協力ありがとうございました。 ～

# 「新県立大学」の卒業生の採用意向調査のお願い

## 県内市町村役場の皆様へ

県では現在、長野市にある長野県短期大学を改組した、新しい県立4年制大学の開学に向けた準備を進めています。

この調査は、県内企業・事業所・市町村の皆様へ、近年の職員採用状況や大学新卒者に期待する能力、新県立大学の卒業生の採用意向やご意見などをお聞きし、開学に向けた資料とさせていただきますため実施するものです。ご多忙のところ恐れ入りますが、皆様のご協力をお願いいたします。

○調査結果は調査の目的以外に使用することはありません。

※大学の概要については、現在計画中の予定であり、今後変更することがあります。

平成 28 年 1 月 長野県総務部県立大学設立準備課

## 1 大学の概要

(1) 開学時期：平成 30 年 4 月

(2) 大学・学部・学科の名称、入学定員等（名称は仮称、定員は予定）

新県立大学 入学定員：240人（男女共学）

○総合マネジメント学部 総合マネジメント学科：170人

・組織を動かして、物事を変えていく力を持ったリーダーを育成

〔学問分野〕商学・経済学・経営学、法学・政治学など

○健康発達学部 食健康学科：30人

・食と健康のプロフェッショナルを育成

〔学問分野〕栄養学、家政学

○健康発達学部 こども学科：40人

・保育・幼児教育のリーダーを育成

〔学問分野〕幼児教育・保育学

(3) 大学予定地

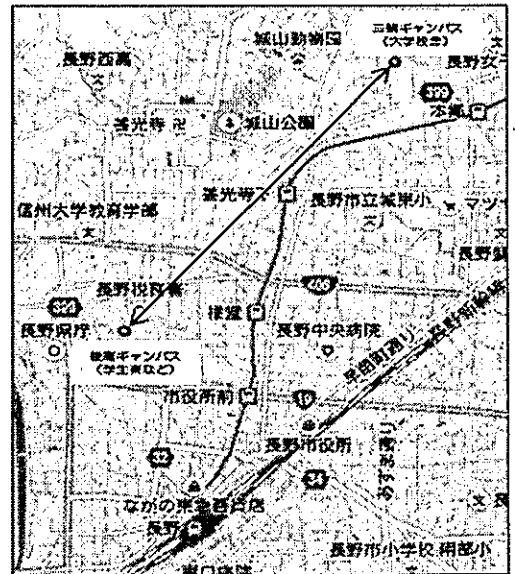
【大学校舎】長野市三輪8丁目49番7号

（長野県短期大学所在地）

【学生寮等】長野県長野市西後町603

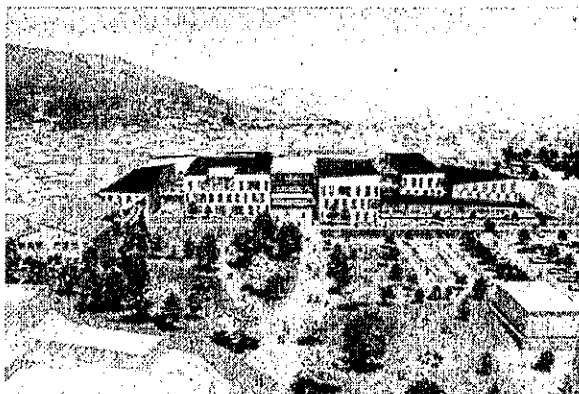
（旧長野市立後町小学校跡地）

※位置は、右の地図をご覧ください。 ⇒

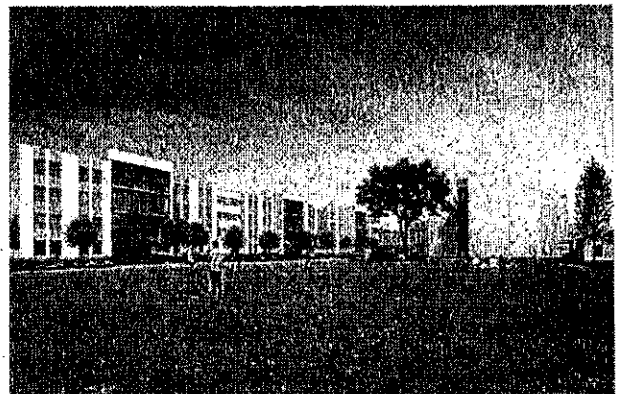


## 大学キャンパスの完成イメージ（平成29年末頃完成見込み）

【三輪キャンパス（校舎）】



【後町キャンパス（学生寮等）】



## 2 「新県立大学」で育成する能力、知識、技能について

### 総合マネジメント学科

- 以下の能力や知識を身につけた卒業生の輩出をめざします。
  - ・ビジネス経営、公共経営に関する知識、論理的思考力を持ち、多様な視点から、地域の課題を解決する力
  - ・地域に暮らす様々な人や団体、世界の地域と協働し、成果を上げることのできるマネジメント力とリーダーシップ
  - ・多様性の中から新たな価値を生み出し、地域にイノベーションを創出するための幅広い教養と挑戦する実践力
  - ・グローバルな視野を持ち、異なる文化を尊重し、共生していくための理解力とコミュニケーション力

### 食健康学科

- 以下の能力や知識、技能を身につけた卒業生の輩出をめざします。
  - ・高度な専門的知識と技術を身につけ、論理的、科学的に考察する力
  - ・人とのかかわりを大切にし、食を通して人々の健康を支える力
  - ・生涯にわたり、主体的な学びを継続し続ける力
  - ・グローバルな視野を持ち、地域に食と健康に関するイノベーションを創出する力
  - ・管理栄養士としての倫理観に則り、ミッションを達成できる力

### こども学科

- 以下の能力や知識、技能を身につけた卒業生の輩出をめざします。
  - ・健やかに子どもが育つための課題を明らかにし、地域や社会の特性を生かした保育を創造する専門的知識と支援力
  - ・保育や教育の場で子どもと保護者を支え、より良い子育て・子育て環境を創造する論理・実践力
  - ・乳幼児期の子どもの特徴を理解し、豊かな表現力と感受性をもって乳幼児にふさわしい保育・教育を総合的に計画・展開する力
  - ・保育者として学び続け、他者との協働によって課題を解決する基礎としてのジェネリックスキル（汎用的能力）

## 「新県立大学」の卒業生の採用意向に関するアンケート調査票

- このアンケート調査票は、市町村ごとにまとめて記入してください。  
(一般行政職員、管理栄養士、公立保育所または公立幼稚園の職員の状況を含む。)
- 回答欄に該当する番号を記入してください。
- 「その他」の選択肢を選んだ場合は、回答欄の( )に具体的に記入してください。
- ※「新県立大学」の概要については、別添の資料をご覧ください。

- ◎ 貴市町村名、記入担当者の所属課名・職名・氏名・連絡先電話番号を記入してください。

市町村名	所属課名	職名	担当者氏名	連絡先電話番号

裏面へ続く

【貴市町村についてお尋ねします。】

(添付の『「新県立大学」の卒業生の採用意向調査のお願い』と『リーフレット』を参照して回答してください。)

「新県立大学」の卒業生の採用意向等についてお聞きします。

【回答欄】

問1 貴市町村では、今後新卒者を採用する場合、平成30年度に開学予定の「新県立大学」の総合マネジメント学科の卒業生の採用を考えますか。次の中から1つだけ選んでください。

- |                 |           |              |
|-----------------|-----------|--------------|
| 1 積極的に採用したい     | 4 採用は考えない | …問2へお進みください。 |
| 2 一応採用を考える      | 5 その他 ( ) |              |
| 3 状況によっては採用を考える |           |              |

● 問1で「1、2、3」のいずれかを選ばれた場合にお聞きします。

毎年の採用予定数（※常勤職員のみ）について、次の中から1つだけ選んでください。

- |      |      |        |      |
|------|------|--------|------|
| 1 1人 | 3 3人 | 5 5人   | 7 未定 |
| 2 2人 | 4 4人 | 6 6人以上 |      |

問2 貴市町村では、今後新卒者を採用する場合、平成30年度に開学予定の「新県立大学」の食健康学科の卒業生の採用を考えますか。次の中から1つだけ選んでください。

- |                 |           |              |
|-----------------|-----------|--------------|
| 1 積極的に採用したい     | 4 採用は考えない | …問3へお進みください。 |
| 2 一応採用を考える      | 5 その他 ( ) |              |
| 3 状況によっては採用を考える |           |              |

● 問2で「1、2、3」のいずれかを選ばれた場合にお聞きします。

毎年の採用予定数（※常勤職員のみ）について、次の中から1つだけ選んでください。

- |      |      |        |      |
|------|------|--------|------|
| 1 1人 | 3 3人 | 5 5人   | 7 未定 |
| 2 2人 | 4 4人 | 6 6人以上 |      |

問3 貴市町村では、今後新卒者を採用する場合、平成30年度に開学予定の「新県立大学」のこども学科の卒業生の採用を考えますか。次の中から1つだけ選んでください。

- |                 |           |              |
|-----------------|-----------|--------------|
| 1 積極的に採用したい     | 4 採用は考えない | …問4へお進みください。 |
| 2 一応採用を考える      | 5 その他 ( ) |              |
| 3 状況によっては採用を考える |           |              |

● 問3で「1、2、3」のいずれかを選ばれた場合にお聞きします。

毎年の採用予定数（※常勤職員のみ）について、次の中から1つだけ選んでください。

- |      |      |        |      |
|------|------|--------|------|
| 1 1人 | 3 3人 | 5 5人   | 7 未定 |
| 2 2人 | 4 4人 | 6 6人以上 |      |

次ページへ続く

問4 「新県立大学」で育成しようとしている、下記のそれぞれの人材像について、関心度を5段階（1. とても関心がある、2. 関心がある、3. どちらともいえない、4. あまり関心がない、5. 全く関心がない）の中から1つずつ選んで番号で回答してください。

【回答欄】

1 コミュニケーション能力、社会性がある人材

1. とても 関心がある	2. 関心がある	3. どちらとも いえない	4. あまり 関心がない	5. 全く 関心がない
----- ----- ----- ----- -----				

2 自主性、積極性がある人材

1. とても 関心がある	2. 関心がある	3. どちらとも いえない	4. あまり 関心がない	5. 全く 関心がない
----- ----- ----- ----- -----				

3 グローバルな視野を持ち、英語を使って仕事ができる人材

1. とても 関心がある	2. 関心がある	3. どちらとも いえない	4. あまり 関心がない	5. 全く 関心がない
----- ----- ----- ----- -----				

4 新たな発想で、イノベーションを創出することができる人材

1. とても 関心がある	2. 関心がある	3. どちらとも いえない	4. あまり 関心がない	5. 全く 関心がない
----- ----- ----- ----- -----				

5 課題を発見でき、解決に取り組むことができる人材

1. とても 関心がある	2. 関心がある	3. どちらとも いえない	4. あまり 関心がない	5. 全く 関心がない
----- ----- ----- ----- -----				

6 組織を動かして物事を変えていくマネジメント力、  
リーダーシップがある人材

1. とても 関心がある	2. 関心がある	3. どちらとも いえない	4. あまり 関心がない	5. 全く 関心がない
----- ----- ----- ----- -----				

7 幅広い教養や専門知識・技能を有している人材

1. とても 関心がある	2. 関心がある	3. どちらとも いえない	4. あまり 関心がない	5. 全く 関心がない
----- ----- ----- ----- -----				

8 人とのかかわりを大切に、食を通して人々の健康を支える  
ことのできる人材

1. とても 関心がある	2. 関心がある	3. どちらとも いえない	4. あまり 関心がない	5. 全く 関心がない
----- ----- ----- ----- -----				

9 地域の環境を生かした保育を創造でき、保育と子育てをめぐる  
課題解決を図ることができる人材

1. とても 関心がある	2. 関心がある	3. どちらとも いえない	4. あまり 関心がない	5. 全く 関心がない
----- ----- ----- ----- -----				

裏面へ続く

【管理栄養士資格を持つ職員がいる場合のみお答えください。該当ない場合は、問6へお進みください。】

問5 平成28年1月1日現在、貴市町村で勤務している管理栄養士の年齢区分ごとの人数をお答えください。

年齢	29歳以下	30～39歳	40～49歳	50～59歳	60歳以上
人数	人	人	人	人	人

- ・採用者がいない場合は、空欄ではなく「0人」とご記入ください。
- ・常勤の職員である者のみ（非常勤は含まない）をご記入ください。

【保育士または幼稚園教諭資格を持つ職員がいる場合のみお答えください。該当ない場合は、問7へお進みください。】

問6 平成28年1月1日現在、貴市町村で勤務している保育士（または幼稚園教諭）の年齢区分ごとの人数をお答えください。

年齢	29歳以下	30～39歳	40～49歳	50～59歳	60歳以上
人数	人	人	人	人	人

- ・採用者がいない場合は、空欄ではなく「0人」とご記入ください。
- ・常勤の職員である者のみ（非常勤は含まない）をご記入ください。

問7 貴市町村における過去3年間の社員の採用人数、そのうちの管理栄養士、保育士、幼稚園教諭の採用人数をお答えください。

職 種	平成25年度 採用人数	平成26年度 採用人数	平成27年度 採用人数
社 員	人	人	人
(管理栄養士)	( 人)	( 人)	( 人)
(保育士)	( 人)	( 人)	( 人)
(幼稚園教諭)	( 人)	( 人)	( 人)

- ・採用者がいない場合は、空欄ではなく「0人」とご記入ください。
- ・常勤職員数（常勤の派遣社員を含む。非常勤職員は含まない。）をご記入ください。



【すべての市町村にお聞きします。】

問 8 「新県立大学」について、ご意見、ご要望がありましたら、ご自由にお書きください。


～ アンケートはこれで終わりです。ご協力ありがとうございました。 ～

グローバルマネジメント学科における 専門教育科目と ディプロマ・ポリシーの 関連表

必要とされる能力 科目区分・授業科目名	カテゴリ①(人間性・社会人基礎力)				カテゴリ②(事業経営力)		カテゴリ③(事業創造力)		カテゴリ④(公共経営力)							
	多様な価値観と異文化への理解	交流するための知識と表現する力(発信力)	豊かな人間性と高い倫理観	自律性	協働する協調性	論理的な思考力	数学的な思考力	リーダーシップ	現代社会の課題を発見する力	企業経営の諸問題を把握する力	実現のための道筋を見極める能力	ビジネスに関する知識と行動力	事業創造の知識と企画提案力	地域社会の問題認識力	政策立案するための知識と企画力	地域社会のリーダーとしての行動力
学部共通専門基礎科目	経営学入門	○								○		○				
	政策科学														○	
	マーケティング入門															
	アントレプレナーシップ論													○		
	ソーシャル・ビジネス論							○								
	海外実地研修A～F	○	○													
	国内実地研修	○	○													
	海外経営経済演習Ⅰ・Ⅱ	○	○													
	経営組織論					○										
	ミクロ経済学						○									
	ファイナンス入門						○									
	原価計算入門						○									
	アカウンティング入門						○									
	地方財政論							○								
	行政学								○							
コース専門基礎科目	社会調査論															
	リーダーシップ論						○									
	経営戦略論															
	公共哲学															
	地方自治論															
	民法概論															
	キュレーター概論															
	長野県の経済と産業															
	組織行動論															
	グローバル・ビジネス	○														
	経営統計学入門															
	地方行政基礎演習															
	行政法															
	コミュニケーション(概論)															
	地域マーケティング	○														
ソーシャル・イノベーション論	○															
地域イノベーション論	○															

グローバルマネジメント学科における 専門教育科目とディプロマ・ポリシーの 関連表

科目区分・授業科目名	カテゴリ①(人間性・社会人基礎力)							カテゴリ②(事業経営力)	カテゴリ③(事業創造力)	カテゴリ④(公共経営力)
	多様な価値観と異文化への理解	交流するための知識と表現する力(発信力)	豊かな人間性と高い倫理観	自律性	協働する協調性	論理的な思考力	数学的な思考力			
展開科目	経営史	○	○	○				○		
	企業系論(トップ・マネジメント論)	○	○	○				○		
	健康マネジメント論							○		○
	中小企業論							○		
	組織関係論					○		○		
	BoPビジネス概論	○						○		
	人材マネジメント論	○			○			○		
	経営情報論							○		
	企業倫理							○		
	グローバル・ビジネス演習	○		○				○		
	コーポレート・ガバナンス							○		
	セルフ・マネジメントと社会イノベーション	○						○		○
	ローシヤルビジネス・ブランニング I～IV								○	○
	コミュニケーションデザイン(各論 I)					○		○		○
	コミュニケーションデザイン(各論 II)					○		○		○
	マーケティングリサーチ							○		
	マーケティング論	○						○		
	消費者行動論							○		
	簿記システム論								○	
	管理会計 I								○	
管理会計 II								○		
財務会計入門								○		
財務会計論								○		
経営分析								○	○	

グローバルマネジメント学科における 専門教育科目とディプロマ・ポリシーの 関連表

必要とされる能力	カテゴリ①(人間性・社会人基礎力)						カテゴリ②(事業経営力)	カテゴリ③(事業創造力)	カテゴリ④(公共経営力)											
	多様な価値観と異文化への理解	交流するための知識と表現する力(発信力)	豊かな人間性と高い倫理観	自律性	協働する協調性	論理的な思考力				数学的な思考力	リーダーシップ	現代社会の課題を発見する力	企業経営の諸問題を把握する力	実現のための道筋を見極める能力	ビジネスするための知識と行動力	事業創造の知識と企画提案力	地域社会の問題認識力	政策立案するための知識と企画力	地域社会のリーダーとしての行動力	
科目区分・授業科目名	金融論																			
	コーポレート・ファイナンスI																			
	コーポレート・ファイナンスII(応用)																			
	金融システム論																			
	国際交通観光ビジネス入門																			
	産業組織論																			
	公共経済学 I																			
	公共経済学 II(航空政策)																			
	マクロ経済学																			
	医療経済学																			
	グローバル経済論																			
	環境経済学																			
	ビジネス・エコノミクス																			
	規制の経済学																			
	数理統計学																			
	企業と法																			
	契約法																			
	労働法																			
	法政策学																			
	商法																			
知的財産法																				
比較法制度論																				
金融商品取引法																				
政治学																				
公共政策学																				
公共政策演習																				
市民参加論																				
公共経営論																				
地域社会学																				
インターンシップ																				
ゼミナール I・II・III																				
卒業研究																				

展開科目